

Betjeningsvejledning

Systemtelefon

COMfort 1000

COMfort 2000

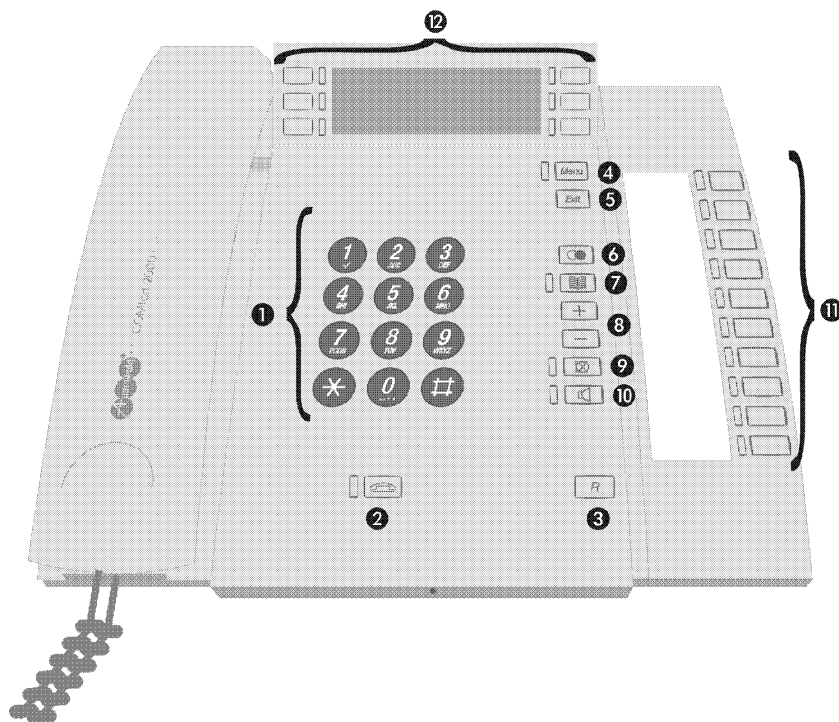
Almindelig beskrivelse af telefonen.....	5
Beskrivelse af tasterne	5
Komfortfunktioner	9
Start samtale med håndfri betjening	9
Skift til håndfri betjening under en samtale	9
Slå højttaler til og fra under en normal samtale (medhør)	9
Afslut samtale og foretag straks nyt opkald	9
Samtale med tilsluttet headset	9
Slå mikrofonen fra under samtale.....	10
Telefoni	10
Modtag et opkald	10
Modtage et eksternt opkald	10
Modtag et internt opkald	10
En anden lokaltelefon ringer – hent samtalen (pick-up)	10
Sæt et opkald på vent	11
Det banker på – besvar opkaldet.....	11
Du ønsker at afvise et opkald	11
Afvis opkald	11
Det banker på – afvis opkald	11
Det banker på – ignorer opkald (stop banke-på signalet)	12
Udgående opkald	12
Løft røret eller indled håndfri samtale eller aktiver hook-tasten	12
Forberedende valg.....	12
Foretag opkald med funktionstast defineret som direktnummer	12
Vælg nummer fra telefonbogen.....	13
Vælg nummer fra genopkalds-listen.....	13
Vælg nummer fra opkaldslisten.....	13
Vælg nummer fra samtalelisten.....	14
Den kaldte part skal ikke se dit telefonnummer	14
Overfør et bestemt nummer ved udgående opkald	14
Opkald fra apparat med direkte bylinie.....	14
Der opnås ikke forbindelse med det kaldte nummer – hjælpetekster i displayet	15
Det kaldte nummer er optaget – vælg tilbagekald	15
Det kaldte nummer er optaget, vælg power dialing.....	15
Et kaldt lokalnummer svarer ikke, vælg tilbagekald	16
Du ringer til et lokalnummer, der har programmeret ”forstyr-ikke”. Forstyr alligevel!.....	16
Under en samtale foretager du et nyt opkald, men der er optaget eller svares ikke – Afslut det nye opkald	16
Du fører en samtale.....	16
Indled nyt opkald under samtale (forespørg/omstil).....	16
Omstil eksternt opkald til lokalnummer.....	16
Ventesløjfe, eksternt opkald på vent.....	17
En anden telefon ringer, hent samtalen (pick-up).....	17
Tildeling af projektnummer til en samtale	17
Gem et telefonnummer i Memoblokken	18
Planlæg senere opkald til samtalepartner	18
Du fører 2 samtaler (dobbeltkald)	18
Skift imellem de to samtaler.....	19

Afslut samtalen med den ene part.....	19
Omstil første part til den anden part	19
Ring til et 3. internt nummer og omstil den aktive samtale til dette interne nummer	19
Telefonmøde.....	19
Afslut telefonmødet, forbind de to andre parter	19
Afslut telefonmødet fuldstændigt	20
Afslut telefonmødet med én af parterne.....	20
Afslut telefonmøde, men fortsæt samtalen skiftevis med begge parter	20
Du modtager et aftalt opkald fra telefonen eller fra telefonanlægget.....	20
Du modtager et væknings-opkald.....	20
Du modtager et huske-opkald med forberedt valg	20
Du modtager et huske-opkald (husk venligst!)	20
Betjening af InterCom-funktionen (samtaleanlæg)	21
Modtag et InterCom-opkald på din egen telefon.....	21
InterCom-opkald til en anden systemtelefon.....	21
Tal ud til ekstern højtaler	21
Daglig betjening, information	21
Ring til nummer i Memo-blok.....	21
Se samtaleliste	21
Se opkaldsliste	22
Information om funktionstasterne og deres signallamper	22
Afprøvning af belægnings-status for lokalnumre og bylinier	22
Afprøvning af indstillinger	23
Daglig betjening – Indstillinger.....	24
Brug af telefonbogen	24
Opret nyt nummer.....	24
Rediger i eksisterende nummer:	24
Overførsel af telefonnummer til telefonbogen fra forberedt opkald	24
Hent nummer fra telefonbogen til brug i andre menuer	25
Vækning, aftalehusker	25
Indstilning af ny vækning med forberedt opkald.....	25
Bearbejdning af indkodede vækketider i listen	25
Slet telefonlister.....	25
Slet hele listen.....	25
Slet udvalgte poster i opkaldslisten	25
Slet udvalgte poster i samtalelisten.....	26
Slet udvalgte poster i genopkaldslisten.....	26
Ringelyd til og fra.....	26
Aktiver headset (kun Comfort 2000)	26
Foretag indstillinger på telefonanlægget.....	26
Forstyr-ikke	26
VIP-liste	27
Robinson-liste.....	28
Opkald til dit lokalnummer viderestilles til andet nummer	29
Follow-me	30
Tillad / forbyd banke-på.....	30
Telefonér som gruppemedlem.....	31
Manuelt skift imellem anlæggets konfigurationer (dag, nat etc.).....	32

Rumovervågning.....	32
Tænd/sluk for relæer internt.....	33
Udfør dørtelefon-funktioner.....	33
Tillad InterCom.....	33
Indstilling af telefonen – grundindstillinger.....	34
Konfigurer telefonen.....	34
Automatisk firmware-opdatering.....	34
Indstil sprog.....	35
Indstil eller ændre PIN-kode.....	35
Slet PIN-kode.....	35
Indtast MSN (telefonens lokalnummer).....	35
Indstil ringemelodi.....	36
Automatisk øgning af ringe-lydstyrke.....	36
Indstil adgangen til funktionstasternes 2. niveau.....	36
Indstil opkaldslistens lampe.....	36
Indstil banke-på signal.....	37
Indstil telefonlisterne (opkaldsliste, samtaleliste og genopkaldsliste).....	37
Konfigurer opkaldsliste.....	37
Konfigurer samtaleliste.....	37
Konfigurer genopkaldsliste.....	37
Definer funktionstaster.....	38
Indret funktionstast som ekstern bylinie (So-port).....	39
Indret funktionstast som ekstern MSN.....	39
Indret funktionstast som InterCom (samtaleanlæg).....	39
Indret funktionstast som direkt-valg.....	40
Indret funktionstast som Makro.....	40
Indret funktionstast som Voicemail.....	41

Almindelig beskrivelse af telefonen

Beskrivelse af tasterne



Billede 1: Betjeningsoversigt

1. Tastatur
2. Hook-tast (erstatte mekanisk gaffelkontakt der registrerer om røret ligger på)
3. R-tast, bruges til omstilling
4. Menu-tast med lys
5. Exit-tast, afbryder en igangværende funktion
6. Genopkalds-tast
7. Telefonbogs-tast
8. Plus/minus-lydstyrketast
9. Mikrofonafbryder-tast
10. Højttalertast med lys
11. 10 valgfrit programmerbare funktionstaster med lys
12. Grafisk display og 6 softkey-taster med lys



Exit-tasten afbryder en åbnet menu og et påbegyndt forberedt opkald (med røret lagt på)



Menu-tasten fører dig ind i telefonens menuer, hvor du kan bearbejde/udføre forskellige funktioner, som vedrører både telefonen og telefonanlægget. Trykker du på menu-tasten mens du allerede er inde i en undermenu, bevirker det, at du afbryder og kommer tilbage til startmenuen.



Genopkalds-tasten giver dig listen over dine sidste 30 udgående opkald



Telefonbogs-tasten giver dig adgang til at indtaste nye, ændre i eksisterende og ringe til eksisterende numre i telefonbogen.



Plus/minus-tasterne kan bruges til at justere lydstyrken i røret, i højttaleren og i et tilsluttet headset, under en samtale. De bruges også til at justere ringelyd og ringemelodier.



Mikrofonafbryder-tasten afbryder under en samtale for mikrofonen i røret, mikrofonen i selve telefonen og mikrofonen i et tilsluttet headset. Et nyt tryk på tasten åbner for mikrofonen igen. Lampen ved siden af tasten lyser, når mikrofonen er afbrudt.



Højttaler-tasten bruges til at slå telefonens højttaler og mikrofon til under en samtale, så tilstedeværende personer kan deltage i samtalen.



Hook-tasten erstatter den gammeldags mekaniske gaffelkontakt, der registrerer, om røret ligger på. Du skal bruge tasten, hvis du bruger et tilsluttet headset. Du kan ringe op med tasten uden at bruge røret. Lampen ved siden af tasten blinker, når der ringes til telefonen. Under en samtale lyser den konstant.



R-tasten er omstillingstasten, der kan bruges ved omstilling af en samtale til et andet nummer. Normalt bruges dog softkey forespørg/omstil, der ses i displayet under en samtale.



Tastaturet bruges selvsagt til at indtaste de viste telefonnumre og tegn, men også specialtegn og bogstaver kan indtastes ved hjælp af den rette tastekombination.

1 1 - / +

2 A B C 2 Ä @ Æ Å Ç
a b c 2 ä @ æ å á à â ç

3 D E F 3 É
d e f 3 é è ê ë

4 G H I 4
g h i 4 ï í î ï

5 J K L 5
j k l 5

6 M N O 6 Ö Ø
m n o 6 ö ø ñ ó ò ô

7 P Q R S 7 ß
p q r s 7 ß

8 T U V 8 Ü
t u v 8 ü ú û ü ÿ

9 W X Y Z 9
w x y z 9

0 blank 0 . , : ; ' " ? ! ; _

* () [] < = > « » ^ ' ~ { }

% & § £ \$ €

Telefonen ved i nogle tilfælde selv, når du skal bruge bogstaver (indtast navn) og når du skal bruge tal (indtast nummer). Du skifter imellem store og små bogstaver ved at trykke på softkey A-Z og a-z i displayet.

Komfortfunktioner

Start samtale med håndfri betjening

Du kan telefonere med røret lagt på. Så er den indbyggede mikrofon og højttaler slået til. Tryk på højttalerknappen og indtast nummeret. Under samtalen lyser lampen ved siden af højttalertasten. Afslut samtalen ved at trykke på højttalerknappen eller på Hook (telefonrørsknappen).

Hvis du løfter røret af under samtalen, slukkes mikrofon og højttaler automatisk og samtalen føres videre normalt via røret. Hvis du har tilsluttet et headset (kun Comfort 2000), og dette er valgt som standard i stedet for telefonrøret, vil den håndfrie samtale ikke afsluttes ved tryk på højttalerknappen, men vil fortsætte i headsettet. For at afslutte samtalen helt, skal Hook-knappen trykkes ned.

Skift til håndfri betjening under en samtale

Hvis du ønsker at delagtiggøre andre tilstedeværende personer i din samtale, skal du holde højttalerknappen nede i længere tid (ca. 1 sekund), hvorved mikrofon og højttaler slås til. Samtidigt afbrydes røret og lampen ved siden af højttalerknappen lyser. Vil du igen tilbage til normal samtale med røret, trykkes højttaler-tasten ned igen.

Hvis du under den håndfrie samtale lægger røret på, fortsætter samtalen håndfrit. Ved efterfølgende tryk på højttalerknappen afbrydes samtalen helt. Bruger du headset (kun Comfort 2000), forbliver højttaleren i headsettet slået til, også under den håndfrie samtale.

Slå højttaler til og fra under en normal samtale (medhør)

Hvis du vil give tilstedeværende personer mulighed for at lytte med (men ikke tale), kan du med et kortvarigt tryk på højttalertasten slå højttaleren til, samtidigt med at telefonrøret eller headsettet er aktivt. Lampen ved siden af højttaler-tasten lyser under medhør. Tryk højttaler-tasten ned igen for at afslutte medhør, men fortsæt samtalen normalt.

Hvis du lægger røret på under medhør, afsluttes samtalen. Du kan skifte fra medhør til håndfri samtale ved at holde højttalerknappen nede ca. 1 sekund.

Fører du en samtale med headset, kan en anden person også lytte med i røret, hvis dette løftes af under samtalen. Rørets mikrofon er afbrudt. Røret kan lægges på igen uden at afbryde samtalen.

Afslut samtale og foretag straks nyt opkald

Hvis du afslutter en samtale og straks derefter skal foretage et nyt opkald, behøver du ikke lægge røret på først. Du afslutter den første samtale ved at trykke på hook-knappen. Indtast det nye nummer og tryk igen på hook-knappen for at kalde nummeret.

Samtale med tilsluttet headset

Tryk på hook-knappen for at indlede samtalen. Indtast nummeret. Under samtalen lyser lampen ved siden af hook-knappen. Afslut samtalen ved at trykke på hook-tasten.

Headsettet skal være aktiveret.

Under samtale med tilsluttet headset kan røret løftes af og samtalen kan aflyttes samtidigt i røret. Røret kan lægges på igen uden at afbryde samtalen.

Slå mikrofonen fra under samtale

Hvis du under en samtale ønsker at afbryde midlertidigt for telefonens mikrofon, så den anden part ikke hører hvad du eller andre i rummet siger, trykker du på mikrofon-knappen. Lampen ved siden af mikrofon-knappen lyser, og alle telefonens mikrofoner, i røret, in headsettet og i selve telefonen, er afbrudt. Et nyt tryk på mikrofon-knappen åbner igen for mikrofonen.

Telefoni

Modtag et opkald

Hvis det kaldende nummer er i telefonens eller i telefonanlæggets telefonbog med tilhørende navn, vil dette navn vises i telefonens display, når telefonen ringer. Ellers vises nummeret. Viser hverken nummer eller navn, men vises ”ukendt opkald”, betyder det, at abonnenten i den anden ende ikke får overført sit nummer (hemmeligt nummer, undertrykkelse af vis nummer).

Modtage et eksternt opkald

Telefonen ringer og displayet viser navn eller nummer på den der ringer, med en knækket pil til nummeret eller navnet på det af dine egne eksterne numre, der ringes til.

Besvar opkaldet ved at løfte røret af, eller med headset ved at trykke på hook-knappen, eller ved håndfri samtale ved at trykke på højttalertasten.

Besvarer du ikke opkaldet, vil dette blive registreret og gemt i opkaldslisten, hvor du senere kan finde oplysninger om opkaldet og kalde direkte op til den der havde ringet.

Modtag et internt opkald

Telefonen ringer og displayet viser navn eller lokalnummer på den af dine kolleger, der ringer, med en knækket pil til dit lokalnummer eller navnet på dit lokalnummer.

Besvar opkaldet ved at løfte røret af, eller med headset ved at trykke på hook-knappen, eller ved håndfri samtale ved at trykke på højttalertasten.

Besvarer du ikke opkaldet, vil dette blive registreret og gemt i opkaldslisten, hvor du senere kan finde oplysninger om opkaldet og kalde direkte op til den der havde ringet.

En anden lokaltelefon ringer – hent samtalen (pick-up)

En anden lokaltelefon ringer og du ønsker at trække dette opkald ind til din telefon. Ønsker du at trække alle opkald på en gruppes telefoner, til din telefon, vælger du gruppens nummer ved indtrækning.

Her bruges displayet. De 6 knapper ud for displayet kaldes softkeys, fordi de skifter funktion alt efter hvor du er i et samtaleforløb.

Tryk på softkey pil2.

Tryk på softkey pick-up

Du ser nu en liste over alle de telefoner eller grupper, der ringer i øjeblikket. Vælg den telefon eller den gruppe, du vil trække ind.

En anden og hurtigere mulighed er at programmere funktionstasterne som lokalnumre. Du ser da lampen ud for det pågældende lokalnummer blinke rødt, fordi der bliver ringet til det. Du henter opkaldet ved at trykke på funktionstasten og besvarer opkaldet normalt.

Du kan også definere en funktionstast som pick-up-tast . Trykker du på tasten, vil de ringende telefoners lokalnumre vises i displayet. På denne måde kan du også overtage en igangværende samtale fra en telefon eller en telefonsvarer, for et opkald, der allerede er blevet besvaret. Det kræver, at telefonanlægget er programmeret til at samtaler på disse lokalnumre må hentes til andre lokalnumre. Disse lokalnumre vil i så fald også stå i listen i displayet

Endelig kan du også trække et opkald ind ved at trykke 6 + det ringende lokalnummer eller den ringende gruppes nummer. Dette er måden at gøre det på fra analoge telefoner.

Sæt et opkald på vent

Ringer din telefon og ønsker du at vente lidt med at besvare opkaldet, kan du sætte opkaldet på vent indtil du er klar. Du fører ingen samtale, før telefonen ringer. Tryk på scroll (bladrepile). Tryk på softkey "hold opkald". Du hører intern klartone, den anden part hører ventemusik. Besvar opkaldet normalt når du er klar.

Det banker på – besvar opkaldet

Under en igangværende samtale gøres du opmærksom på et nyt opkald (eksternt, fra dørstationen eller alarm), der signaleres ved hjælp af tekst i displayet samt muligvis et banke-på signal (tone og/eller blinkende hook-lampe). For at modtage det nye opkald, eller kvittere for alarmopkaldet, er der to muligheder.

Du afslutter den igangværende samtale, din telefon ringer og du har modtaget opkaldet. Du indleder en samtale nummer 2 (dobbeltkald) ved at trykke på softkey "modtag". Den første samtale sættes i vent og hører ventemusik.

Vil du ikke modtage det nye opkald, har du følgende muligheder: Afvis det eller ignorer det.

Ønsker du ikke at modtage banke-på opkald på din telefon, skal du slå det fra i menuen.

Du ønsker at afvise et opkald

Når din systemtelefon ringer, vises der i displayets nederste linie forskellige funktioner, som du kan bladre imellem med scroll-op og scroll-ned tasterne. Med OK-tasten (flueben), vælger du den viste funktion. I de følgende afsnit forklares de forskellige muligheder udførligt.

Afvis opkald

Tryk på softkey "afvis" og den anden part hører optaget-signal, medmindre andre telefoner ringer samtidigt under opkaldet.

Det banker på – afvis opkald

Med scroll-tasterne finder du softkey "afvis", som du aktiverer. Den anden part hører optaget-signal, medmindre andre telefoner ringer samtidigt under opkaldet.

Det banker på – ignorer opkald (stop banke-på signalet)

Hvis du vil udskyde at modtage det nye opkald, bladrer du med scroll-tasterne til ignorer, som du aktiverer. Banke-på signalet stopper i din telefon, men opkaldet ringer stadig ind. Du kan nu afslutte din igangværende samtale og derpå modtage det nye opkald.

Udgående opkald

Er nummeret i telefonens eller i telefonanlæggets telefonbog med tilhørende navn, vises navnet i displayet så snart nummeret genkendes af telefonen/anlægget under indtastningen. Foretager du forberedende valg, vises både nummer og navn. Indtastes mindre end 9 cifre, vises disse med store tegn i displayet. Er et tilhørende navn på mindre end 9 tegn, vises dette også med store tegn. Hvis du både har oprettet et nummer med navn i telefonbogen og det samme nummer på en funktionstast som direkte nummer, men med et andet tilknyttet navn, vil dette sidste navn vises ved opkald med funktionstasten.

Løft røret eller indled håndfri samtale eller aktiver hook-tasten

Ved eksternt opkald, vælg softkey ”bylinie” eller tast 0
Indtast nummeret

Så snart du har indtastet det første ciffer, kan du afbryde opkaldet ved at trykke på OK (flueben) og du kan indtaste et nyt nummer. Har du indtastet hele nummeret, bliver abonnenten ringet op.

Forberedende valg

Forberedende valg muliggør et check af og rettelser i det indtastede nummer, før der kaldes op. Indtast nummeret. Så snart det første ciffer er indtastet, er det muligt at rette med piltasterne < > og slettetasten. Er du tilfreds med nummeret, løfter du røret af eller foretager håndfrit opkald. Nummeret ringes herpå op.

Under det forberedende valg kan det indtastede nummer overføres direkte til telefonbogen ved at trykke på telefonbogstasten (åben bog).

Vil du forlade menuen uden at kalde det indtastede nummer, trykker du på Exit.

Foretag opkald med funktionstast defineret som direktnummer

Hyppigt brugte numre kan lægges som direktnumre på telefonens funktionstaster. Flere, efter hinanden følgende funktionstaster kan programmeres med dele af telefonnumre. Det eller de færdige numre kan så sammensættes ved tryk på de rigtige funktionstaster. Ved tryk på en funktionstast, der er programmeret som direktnummer, vælges nummeret straks. Ligger røret på, lægges nummeret i displayet som forberedende valg. Taster du flere direktnumre efter hinanden, sammensættes nummeret i displayet af disse numre, og de tilhørende navne vises i displayets anden linie, adskilt med komma. Tryk på den ønskede funktionstast
Løft røret eller indled håndfrit opkald

Vælg nummer fra telefonbogen

I telefonens telefonbog kan lægges hyppigt brugte numre med navn, i alt 400. Endvidere vises i telefonens telefonbog telefonanlæggets kortnumre med navne, op til 400, lokalnumrene og gruppenumrene med navn. Har disse numre ikke noget tilknyttet navn, vil systemtelefonen selv tilknytte navne til disse numre.

Alle posterne i telefonbogen vises i alfabetisk rækkefølge. Du kan søge ved at bladre eller ved at indtaste forbogstav(er) i navnet.

Åbn telefonbogen ved at trykke på telefonbogs-knappen (åben bog)

Søg med scroll

eller

Indtast begyndelsesbogstav(er)

Løft røret eller indled håndfri samtale

De interne lokalnumre og anlæggets kortnumre kan ikke ændres fra telefonen.

Vil du forlade menuen uden at ringe op, trykker du på Exit.

Vælg nummer fra genopkalds-listen

Genopkalds-listen indeholder de sidste 30 numre, du har kaldt. Numrene gemmes med oplysning om antal opkald pr. nummer, dato og tid for opkaldet (ved flere opkald pr. nummer gemmes dato og tid for det sidste opkald).

Tryk på genopkalds-knappen (2 sammenflettede ringe)

Find det ønskede nummer med scroll-knapperne

eller tryk flere gange på genopkalds-knappen

Løft røret eller forbered håndfri samtale

Er røret løftet af, når du trykker på genopkalds-knappen, kaldes det sidst kaldte nummer.

Ønsker du at forlade menuen uden at ringe op, trykker du på Exit.

Vil du forhindre at der kommer unødvendigt mange numre i listen, kan du konfigurere listen.

Vælg nummer fra opkaldslisten

I opkaldslisten gemmes numrene på de opkald, du ikke har besvaret. Du kan ringe direkte til et af numrene fra opkaldslisten ved blot at løfte røret, når nummeret vises i displayet, eller du kan få nummeret i displayet som forberedende opkald. Så snart der har været etableret en forbindelse (udgående eller indgående) med den pågældende, slettes nummeret fra listen. Lampen ved siden af brev-symbolet viser dig, at der er opkald i listen (lampens signalering kan indstilles).

Tryk på softkey brevsymbol

Find nummeret ved at bladre med scroll-tasterne

Løft røret eller indled håndfrit opkald eller læg nummeret i forberedende opkald

Vil du forlade menuen uden at ringe op, tryk da på Exit

Vil du forhindre at der kommer unødvendigt mange numre i listen, kan du konfigurere listen.

Vælg nummer fra samtalelisten

Samtalelisten indeholder oplysninger om dine førte samtaler, både udgående opkald og modtagne opkald, med telefonnummer, dato, tid og samtalens varighed. Du kan som her beskrevet kalde en tidligere samtalepartner direkte fra samtalelisten.

Tryk på softkey pil2
Vælg samtaleliste
Find det ønskede nummer ved at scrolle op/ned
Løft røret eller forbered håndfrit opkald

Vil du forlade menuen uden at ringe op, tryk på Exit.

Vil du forhindre at der kommer unødvendigt mange numre i listen, kan du konfigurere listen.

Den kaldte part skal ikke se dit telefonnummer

Tryk på softkey solbrille før opkaldet. Dit nummer overføres da ikke.

Tjenesten Undertryk Nummer (CLIR) skal være aktiveret hos Tele Danmark (betalbar tjeneste).

Overfør et bestemt nummer ved udgående opkald

Med en dertil indrettet funktionstast kan du vælge et bestemt af dine eksterne numre, der skal overføres til den kaldte part, ved opkald.

Vælg den pågældende funktionstast
Indtast nummer og ring op

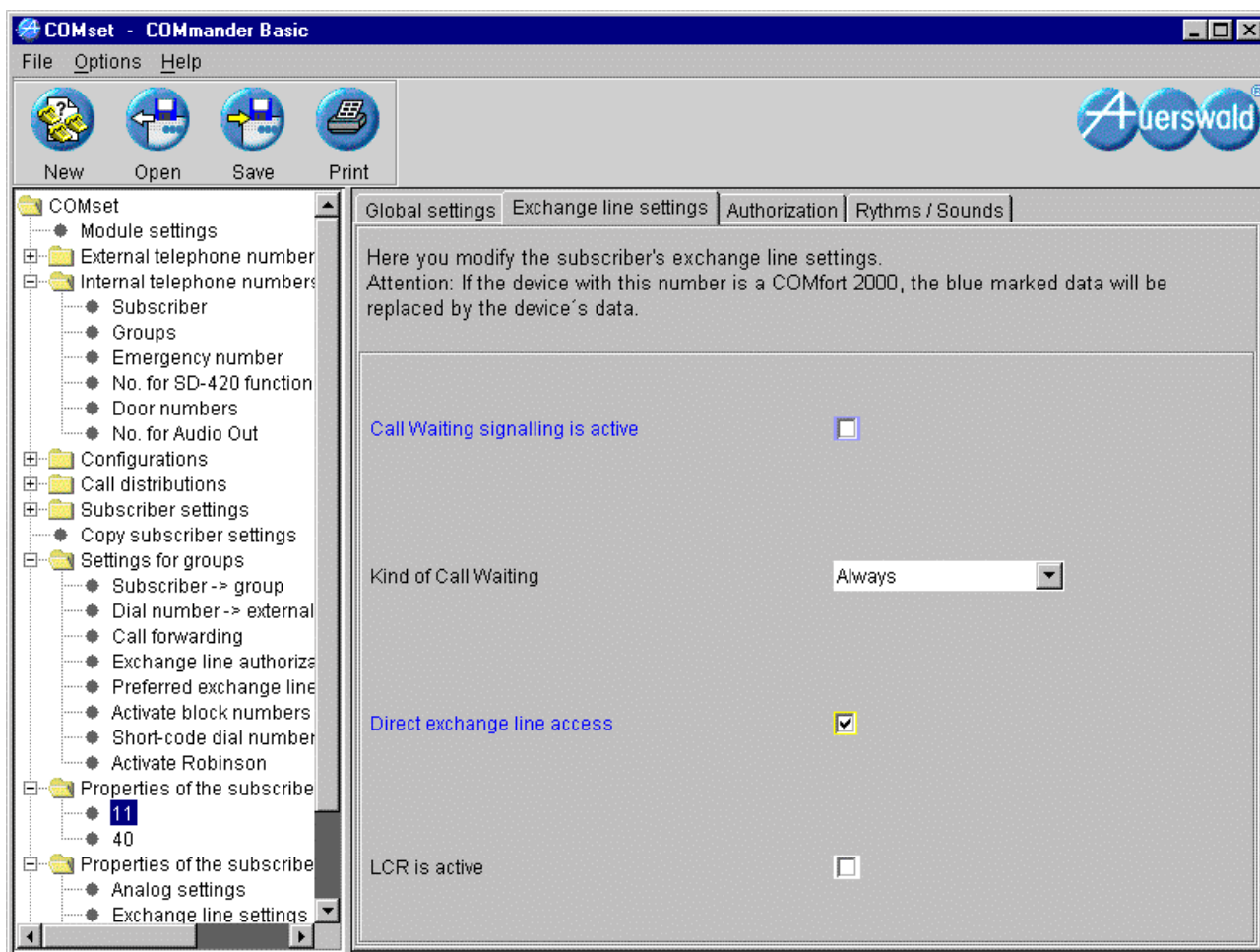
Er solbrille valgt, vises intet nummer. Tryk på solbrille softkey så solbrillen ikke er sort.
Har du valgt funktionstasten men bliver du herefter ringet op før du når at ringe ud, skal du gentage valg af funktionstast før næste opkald.

Opkald fra apparat med direkte bylinie

Har du valgt at have direkte bylinie på din telefon, så du ikke skal trykke 0 før eksterne opkald (programmeres i telefonanlægget), skal du taste 2 gange * (**) før lokalopkald, kortnummervalg, programmering af anlæg etc.

I telefonens display kan du blot vælge softkey ”intern” før du taster lokalnummer.

Bemærk, at direkte bylinie ikke kan programmeres fra telefonen, men indstilles i konfigurationsprogrammer COMset til telefonanlægget. Der skal markeres i feltet ”Direct exchange line access”



Der opnås ikke forbindelse med det kaldte nummer – hjælpetekster i displayet

Under et opkald viser systemtelefonen forskellige funktioner i den nederste linie i displayet. Ved hjælp af scroll-tasterne op/ned kan du bladre imellem disse forskellige muligheder. Aktiveres derpå OK-softkey (flueben), vælger du herpå den ønskede funktion. Disse muligheder gennemgås i det følgende.

Det kaldte nummer er optaget – vælg tilbagekald

Ved opkald til et optaget lokalnummer, trykkes på softkey ”tilbagekald”. Når det kaldte lokalnummer er ledigt ringer din telefon, du løfter af, den anden parts telefon ringer, denne løfter af, og samtalen er etableret. Ved opkald til et optaget eksternt nummer er denne funktion ikke altid pålidelig.

Det kaldte nummer er optaget, vælg power dialing

I stedet for tilbagekald, kan vælges softkey ”power dialing”. Denne findes ved at bladre ned med scroll-tasterne. Når power dialing er aktiveret, blinker lampen ud for opkaldssymbolet i displayet (2 ringe) rødt. Telefonen ringer da op med 10 sekunders interval til det ønskede nummer, indtil forbindelsen er etableret. Power dialing afbrydes efter 10 minutters forgæves opkald. Afbrydelser

som for eksempel førte samtaler i perioden, vil forlænge tiden, indtil power dialing stopper, således at power dialing er effektiv i 10 minutter. Power dialing virker både for interne og for eksterne opkald. Når det kaldte nummer ikke mere er optaget, kommer power dialing igennem med sit opkald, men besvares det ikke, er power dialing afsluttet. Ønsker du at afbryde power dialing før tiden, trykker du på den blinkende power dialing softkey eller, under et opkaldsforsøg på hook-knappen.

Et kaldt lokalnummer svarer ikke, vælg tilbagekald

Ringer du til et lokalnummer, der ikke tager telefonen (ikke optaget, men svarer bare ikke), kan du vælge softkey ”tilbagekald”. Når lokalnummeret afslutter sin næste samtale, ringer din telefon, du tager den og det kaldte lokalnummers telefon ringer. Besvarer lokalnummeret opkaldet er samtalen etableret, ellers er tilbagekaldet annulleret.

Du ringer til et lokalnummer, der har programmeret ”forstyr-ikke”. Forstyr alligevel!

Vælg softkey ”hasteopkald” for alligevel at ringe på det ønskede lokalnummers apparat.

Under en samtale foretager du et nyt opkald, men der er optaget eller svares ikke – Afslut det nye opkald

Når du ringer direkte til et optaget nummer eller et nummer, der ikke svarer, kan du blot lægge røret på for at afslutte. Men hvis du allerede fører en samtale, og under denne samtale ringer op til et nyt nummer, der viser sig at være optaget, eller ikke besvares, kan du ikke blot lægge røret på, da den første samtale da også vil blive afbrudt. Vælg i stedet softkey ”tilbage” for at vende tilbage til den første samtale. Vil du i stedet straks forsøge at ringe til et andet nummer, kan du vælge softkey ”indtast ny”.

Du fører en samtale

Displayet viser forskellige funktioner i den nederste linie under en samtale. Med scroll-knapperne kan du finde og dernæst med OK-knappen vælge den ønskede funktion. Disse funktioner forklares i det følgende.

Indled nyt opkald under samtale (forespørg/omstil)

Hvis du under én samtale ønsker at etablere en ny samtale uden at afbryde den første, vælger du softkey ”forespørg/omstil”. Du hører derpå intern klartone og taster enten et lokalnummer eller 0 (nul) og et eksternt nummer. Imens hører den første part ventemusik fra anlægget.

Er den ønskede anden part oprettet i telefonbogen, kan du vælge herfra direkte i stedet for at taste nummeret, ligesom et nummer oprettet på en funktionstast kan kaldes ved at aktivere tasten.

Omstil eksternt opkald til lokalnummer

Gør som beskrevet ovenfor (”forespørg/omstil” + lokalnummer).

Nu har du to muligheder:

Vent til lokalnummeret svarer, tal derpå eventuelt med din kollega, og læg på.

Læg straks på.

Tager din kollega nu telefonen, er samtalen omstillet.

Tager din kollega ikke telefonen, ringer din telefon tilbage efter 60 sekunder.

Er din kollega optaget, kan du tilbyde det eksterne opkald at vente i en ventesløjfe indtil din kollega er ledig, se næste afsnit "Ventesløjfe".

Hvis du under én samtale har taget imod et nyt opkald, der bankede på (du har altså forbindelse med to parter), og det nye opkald (part 2) ønsker at blive stillet om til et lokalnummer, kan du indlede en 3. samtale.

Du kan også omstille en samtale til et eksternt nummer, men skal her vente med at lægge på, til dit eksterne opkald er blevet besvaret.

Ventesløjfe, eksternt opkald på vent

Hvis du har forsøgt at omstille et eksternt opkald til et lokalnummer eller til en gruppe, der imidlertid er optaget, kan du tilbyde den eksterne part at vente, til der er ledigt og du får i mellemtiden frigjort din telefon. Du skal først forsøge at omstille til lokalnummer eller gruppe. Er der optaget, hører du optaget-signal, der står optaget i displayet og du vælger softkey "tilbage". Vælg derpå softkey "ventesløjfe" og læg på.

Den eksterne part parkeres nu i en ventesløjfe af op til 3 minutters varighed, hvor vedkommende imens hører ventemusik. Når det ønskede lokalnummer eller den ønskede gruppe bliver ledig, ringes der på dette/denne i 60 sekunder. Besvares opkaldet, er forbindelsen etableret. Besvares opkaldet ikke eller er der optaget i mere end 3 minutter, ringer din telefon tilbage. Løfter du nu røret, har du forbindelse med den eksterne part og kan tilbyde ham endnu en tur i ventesløjfen. Besvarer du ikke opkaldet på din telefon inden 60 sekunder, eller er du optaget, når opkaldet ringer tilbage fra ventesløjfen, afbrydes forbindelsen til den eksterne part.

Har du under en samtale modtaget et banke-på-opkald, og forsøgt at omstille dette nye opkald til en kollega, der er optaget, kan du lægge opkaldet i ventesløjfen på samme måde. Den samtale du stiller om, skal være den aktive af de to samtaler, du fører (grøn lampe).

En anden telefon ringer, hent samtalen (pick-up)

Hvis du under en samtale hører en anden telefon ringe, kan du sætte samtalen på vent mens du henter det nye opkald ind fra den telefon, der ringer.

Med scroll-knapperne finder du softkey "pickup", som du aktiverer. Du ser listen med ringende telefoner (hvis mere end én) og vælger den rigtige.

Hvis du har defineret en af funktionstasterne som et lokalnummer eller en gruppe, vil lampen ud for funktionstasten blinke rødt, når der ringes til lokalnummeret/gruppen. Du kan da hente opkaldet blot ved at trykke på funktionstasten og bekræfte at du vil trække samtalen. Lokalnumre, der er programmeret som telefonsvarer, kan hentes på samme måde, selv om de fører en samtale. De vil også optræde på listen.

Tildeling af projektnummer til en samtale

Hvis du har projekter (kunder), hvor du ønsker at opgøre tidsforbrug eller telefonudgift for de telefonsamtaler der vedrører dem, kan du tildele et projektnummer før eller efter en samtale, så du kan gøre totalforbruget op for eksempel pr. måned og fakturere i forhold dertil. Med PC-programmet COMfort Set, kan du oprette en liste med de ønskede projektnumre (2-6 cifret). Har du ikke på forhånd oprettet listen, kan du indtaste projektnummeret samtidigt med tildelingen af det til samtalen, dette nummer gemmes dog ikke i listen.

Under samtalen bladrer du med scroll-knapperne til softkey ”projektnummer”, som du aktiverer. Søg i listen efter det rigtige projektnummer (eventuelt med tilknyttet projektnavn).

Findes der ikke en projektliste, eller ønsker du at bruge et nyt nummer, indtaster du blot et nyt nummer (2-6 cifret). Bekræft med OK-softkey.

Hvis du hyppigt skal bruge samme projektnummer, kan du oprette det på en funktionstast og trykke på denne i stedet.

Gem et telefonnummer i Memoblokken

Hvis du under en samtale vil huske et vilkårligt telefonnummer, kan du skrive det op i telefonens memoblok og efter samtalen kan du ringe nummeret op direkte fra memoblokken eller overføre det til telefonbogen.

Under samtalen finder du softkey ”memo” og aktiverer denne. Indtast det ønskede nummer og bekræft med OK.

Planlæg senere opkald til samtalepartner

Hvis du under en samtale beslutter dig for senere at ringe til den samme person, kan du straks programmere telefonen til det. 20 sådanne programmeringer kan samtidigt være i kraft.

Når det programmerede tidspunkt for opkaldet indtræffer, ringer din telefon og opkaldet sker når du løfter røret af.

Under samtalen finder du softkey ”opkald ny tid”, som du aktiverer. Telefonen foreslår selv en tid der ligger 10 minutter senere end den aktuelle tid. Ret i tiden hvis den ikke passer dig. Bekræft med OK. Vælg nu ”forbered opkald”. Nummeret står i displayet, ret det eventuelt til et andet nummer og bekræft. Hvis navnet kendes af telefonen, står dette i displayet. Ret eventuelt navnet eller indtast et nyt navn, bekræft.

Husk at indtaste eksterne numre med nul foran (dog ikke hvis telefonen har direkte bylinie).

Hvis du ikke vil planlægge et senere opkald, men kun vil gøres opmærksom på et tidspunkt (for møde etc.), skal du vælge ”husk venligst” i stedet for ”opkald ny tid”. Her kan du ikke indtaste et nummer men kun en info-tekst, som du vil se i displayet, når telefonen ringer for at minde dig om det programmerede tidspunkt.

Funktionen kan defineres på en funktionstast.

Du fører 2 samtaler (dobbeltkald)

Under et dobbeltkald taler du med én person, mens personen fra den første samtale er på vent og hører ventemusik. For at du kan se, hvem du taler med, lyser lampen grønt ved siden af den aktive samtale, i displayet. Et dobbeltkald kommer i stand ved at du under en samtale foretager et nyt opkald, ved at du henter et opkald (pick-up), eller ved at du modtager et nyt opkald, der banker på.

Telefonen viser i den nederste linie i displayet de mulige funktioner der kan benyttes under et dobbeltkald. Du kan bladre igennem disse muligheder med scroll-knapperne og med OK-tasten (flueben) udvælger du den ønskede funktion. Funktionerne forklares i det følgende.

Skift imellem de to samtaler

Hvis du har indledt et dobbeltkald og vil tale skiftevis med de to parter, kan du veksle imellem dem ved blot at trykke på den softkey, der er ud for den ønskede samtale. Lampen ud for den aktiverede softkey vil da lyse grønt.

Afslut samtalen med den ene part

Du skifter til den part, du ikke ønsker at tale mere med og afslutter samtalen ved at aktivere softkey ”afslut nuv. samtale”. Hvis i stedet en af parterne lægger på under samtalen, er du derefter automatisk forbundet med den anden part.

Omstil første part til den anden part

Har du indledt et dobbeltkald og ønsker at den ventende første part skal tale med den anden part, som du netop har ringet op, kan du simpelthen lægge røret på. Ønsker du straks efter omstillingen at foretage et nyt opkald, kan du undgå at lægge røret på, hvis du foretager omstillingen på denne måde:

Mens du taler med part 2 og part 1 venter, finder du softkey ”forb. begge samt”. Du kan nu straks indtaste et nyt nummer uden først at lægge på.

Ring til et 3. internt nummer og omstil den aktive samtale til dette interne nummer

Du fører to samtaler, fordi du for eksempel har modtaget et nyt opkald, der bankede på. Denne nye samtale ønsker du at omstille til et internt lokalnummer. Derfor skal du indlede en 3. samtale. Begge de to første samtaler er imens på vent og hører ventemusik.

Den af de to samtaler, der skal stilles om, skal være aktiv. Lampen ud for denne lyser grønt. Vælg softkey ”omstil nuv. samt.” Indtast lokalnummeret, der skal stilles om til. Når lokalnummeret besvarer opkaldet, aktiverer du softkey ”omstil” for at omstille til lokalnummeret. Du er herefter automatisk tilbage til den tilbageblevne samtale.

Telefonmøde

Fører du et dobbeltkald og ønsker at tale med de to parter samtidigt i stedet for at skifte imellem dem, kan du etablere et telefonmøde imellem jer tre. Mødet afsluttes ved at du lægger røret på, hvorved alle forbindelser afbrydes. Du kan også fortsætte samtalen med den ene eller omstille begge til andre numre.

Du fører to samtaler. Find softkey ”telefonmøde” og aktiver denne. I taler nu sammen alle tre. På lamperne ud for de to parter kan du se, hvem der var den aktive samtale før mødet (grøn lampe), og hvem der var på vent før mødet (gul lampe). Du kan skifte farver på de to parter ved at trykke på tasten ud for lamperne. Nederste linie i displayet viser forskellige funktioner. Nogle af dem kan kun udføres for én af parterne, nemlig den med den grønne lampe. For at anvende sådan en funktion på en af parterne skal du derfor sørge for, at denne part har grøn lampe før du aktiverer funktionen.

Afslut telefonmødet, forbind de to andre parter

Ønsker du selv at forlade mødet, men at lade de to andre fortsætte samtalen, vælger du softkey ”forb. begge samt”.

Afslut telefonmødet fuldstændigt

Læg røret på.

Afslut telefonmødet med én af parterne

Hvis en af parterne lægger røret på, er du automatisk forbundet med den tilbageblevne part. Hvis du skal afslutte samtalen med én bestemt af parterne, skal dennes lampe først lyse grønt. Lyser den gult, trykker du på knappen ud for lampen, og den lyser grønt. Vælg nu softkey ”afbryd”.

Afslut telefonmøde, men fortsæt samtalen skiftevis med begge parter

Under telefonmødet, finder du softkey ”samtaleskift”. Når du aktiverer samtalskift, afslutter du telefonmødet og skifter til den part, der havde grøn lampe. Parten med gul lampe er nu på vent. Skift herefter imellem parterne ved at aktivere knappen ud for navnet/nummeret.

Du modtager et aftalt opkald fra telefonen eller fra telefonanlægget

Du modtager et væknings-opkald

Hvis du har programmeret vækning til din telefon (se telefonanlæggets brugsanvisning), ringer denne på det programmerede tidspunkt i ca. 1 minut. Når du tager opkaldet, hører du anlæggets ventemusik.

Du modtager et huske-opkald med forberedt valg

Hvis du har planlagt et senere opkald til et andet nummer, ringer din telefon på det programmerede tidspunkt, og i displayet vises det ønskede nummer og navn. Du løfter blot røret og nummeret ringes op. Eller du kan bruge følgende andre muligheder.

Nederste linie i displayet viser ”ringe op”. Aktiveres denne, skifter displayet til ”forberedt opkald”, hvor du kan rette nummeret eller blot bekræfte, hvorefter der ringes op.

Ønsker du ikke at ringe op, aktiverer du softkey ”slet”.

Ønsker du at udsætte opringningen, vælger du softkey ”tilbagestil”, hvorefter opringningen udsættes med 10 minutter. Vil du udsætte med mere end 10 minutter, vælger du softkey ”opkald ny tid” og kan her udsætte opkaldet med 30 minutter, 1 time, 2 timer, 1 dag, 1 uge, 2 uger, 4 uger, eller bruger-defineret, hvor du selv sætter tidspunktet. Hvis du ikke er til stede eller af anden årsag ikke besvarer opkaldet, vil telefonen automatisk indstille opkaldene. Først når du derefter første gang har brugt telefonen, vil denne et minut efter foretage opkaldet.

Funktionen kan defineres på en funktionstast.

Du modtager et huske-opkald (husk venligst!)

Har du programmeret et huske-opkald (husk venligst) til din telefon, vil denne ringe på det programmerede tidspunkt og vise den ønskede info-tekst. Du kan blot bekræfte, hvorved det slettes, eller du kan vælge ”tilbagestil” hvorefter du modtager et nyt opkald efter 10 minutter. Vælger du ”opkald ny tid”, får du valget imellem at udsætte næste opkald med 30 minutter, 1 time, 2 timer, 1 dag, 1 uge, 2 uger, 4 uger, eller bruger-defineret. På denne måde kan du for eksempel lade telefonen minde dig om tidspunktet for et ugentligt møde. Hvis du ikke er til stede eller af anden årsag ikke besvarer opkaldet, vil telefonen automatisk indstille opkaldene. Først når du derefter første gang har brugt telefonen, vil denne et minut efter foretage opkaldet.

Funktionen kan defineres på en funktionstast.

Betjening af InterCom-funktionen (samtleanlæg)

Systemtelefonen er udstyret med samtale-anlægs-funktion (InterCom). Det vil sige, at man fra andre lokaltelefoner kan ringe til den og tale ud i højttaleren uden at opkaldet først skal besvares. Endvidere kan telefonens mikrofon blive aktiveret så der kan føres en to-vejs samtale med systemtelefonen uden at besvare opkaldet. Denne funktion kan aktiveres og deaktiveres for hver enkelt systemtelefon. Funktionen skal dog først være aktiveret i konfigurationsprogrammet COMset til telefonanlægget, for at man herefter fra telefonen kan aktivere og deaktivere den.

Modtag et InterCom-opkald på din egen telefon

Når din systemtelefon ringes op lokalt med InterCom-funktionen, blinker lampen ved siden af højttalerknappen og efter 1 ring besvarer telefonen automatisk opkaldet. I telefonens højttaler kan nu høres, hvad der siges i den telefon, der ringede op. Denne "samtale" er af sikkerhedsmæssige årsager begrænset til at kunne vare 120 sekunder. Herefter afbrydes forbindelsen, medmindre røret i mellemtiden er løftet af på systemtelefonen.

InterCom-opkald til en anden systemtelefon

InterCom-opkald kan foretages fra enhver lokaltelefon. Foran lokalnummeret skal der indtastes en kode (se telefonanlæggets betjeningsvejledning). Du kan også lægge InterCom-funktionen på en funktionstast.

Tal ud til ekstern højttaler

Hvis dit telefonanlæg har en højttalerudgang (Audio Out), kan du tale ud på højttaleren fra enhver lokaltelefon. Se anlæggets betjeningsvejledning. Også denne funktion kan lægges på en ledig funktionstast.

Daglig betjening, information

Ring til nummer i Memo-blok

Hvis der ligger et nummer i Memo-blokken, blinker lampen rødt, ved siden af udråbstegnet ! Tryk på soft-key ud for udråbstegnet og løft røret.

Du kan også trykke på soft-key ud for tastatur-symbolet, hvorved nummeret lægges i displayet for at det kan rettes, eller det kan derfra lægges direkte i telefonbogen.

Se samtaleliste

I telefonens samtaleliste gemmes oplysninger om dine sidste 30 samtaler (ud- og indgående). Der gemmes telefonnummer, dato, klokkeslæt og samtalens varighed.

Tryk på soft-key pil2 (øverst til venstre). Vælg samtaleliste. Den sidste samtale vises. Du kan bladre igennem alle 20 samtaler med scroll-tasterne. Du kan også vælge scroll-listen. Det er side-symbolet ud for den nederste soft-key til venstre. Scroll-listen viser samtalerne i en kortere form, kun telefonnummer eller navn vises.

Med slette-tasten (dobbelt venstre-pil) kan du slette den enkelte samtale (slet tastning) eller hele listen (slet alt). Vil du forhindre, at unødvendigt mange samtaler gemmes i listen, kan denne indstilles efter behov.

Forlad menuen med Exit-tasten.

Se opkaldsliste

I telefonens opkaldsliste gemmes telefonnumrene for de sidste 30, ikke modtagne opkald. Telefonnumrene gemmes med oplysninger om antal forsøgte opkald, dato og klokkeslæt (ved flere opkald fra det samme nummer gemmes dato og klokkeslæt for det sidste opkald). Du kan ringe direkte op til et af numrene i opkaldslisten, idet du løfter røret af. Så snart der har været etableret en forbindelse (udgående eller indgående) med et af numrene i listen, bliver nummeret slettet fra listen. Lampen ved siden af brevsymbolet i displayet fortæller om opkald i listen (lampens signalering kan indstilles).

Blinker lampen, betyder det at der er mindst ét nyt, endnu ikke set, forgæves opkald i listen.

Tryk på hot-key brevsymbol. Det sidste nummer vises. Du kan bladre igennem alle 30 numre med scroll-tasterne. Du kan også vælge scroll-listen. Det er side-symbolet ud for den nederste soft-key til venstre. Scroll-listen viser opkaldene i en kortere form, kun telefonnummer eller navn vises.

Med slette-tasten (dobbelt venstre-pil) kan du slette det enkelte nummer (slet tastning) eller hele listen (slet alt). Vil du forhindre, at unødvendigt mange numre gemmes i listen, kan denne indstilles efter behov.

Forlad menuen med Exit-tasten.

Information om funktionstasterne og deres signallamper

Ud for hver af funktionstasterne er der en lampe, der kan vise farven rød, grøn eller gul. Endvidere kan lampen være slukket eller blinke eller lyse konstant.

Afprøvning af belægnings-status for lokalnumre og bylinier

Har du defineret nogle funktionstaster som interne lokalnumre, giver de tilknyttede lamper oplysning om aktiviteten på lokalnummeret på funktionstastens første niveau. Tilsvarende gælder for taster der er defineret som bylinier, altså tvangsmæssigt valg ved udringning af bestemte eksterne So-porte.

Lokalnummer (direkt-valg):

Rødt blink: der ringes til lokalnummeret. Opkaldet kan hentes (pick-up) ved at trykke på tasten.

Rød konstant: lokalnummeret taler.

Grønt blink: fra lokalnummeret har der været ringet til dig. Tryk på tasten for at ringe tilbage.

Gul konstant: lokalnummeret har programmeret forstyr-ikke eller viderestilling til andet nummer.

Lampe slukket: lokalnummeret er ledigt. Du kan ringe eller omstille til nummeret ved at trykke på tasten.

Ekstern bylinie:

Gul konstant: en B-kanal på den første So-port (NT 1) er optaget. Ved tryk på tasten kan du belægge den anden B-kanal på denne So-port.

Rød konstant: begge B-kanaler på den anden So-port (NT 2) er optaget.

Voicemail for ét bestemt lokalnummer:

Rød konstant: Voice Mail Center 461 har modtaget et opkald. Du kan indlede pick-up. Lampen viser desuden, om der er nye (blinker grønt) eller gamle beskeder (lyser konstant grøn) til denne mailbox.

Afprøvning af indstillinger

Banke-på omskift:

Grøn konstant: Banke-på aktiveret (tilladt). Et nyt tryk på tasten skifter til banke-på afbrudt

Forstyr-ikke omskift:

Gul konstant: forstyr-ikke aktiveret. Et nyt tryk på tasten skifter til forstyr-ikke afbrudt. Anvendelse af forstyr-ikke kræver at der i programmet COMset er givet lov til at bruge forstyr-ikke for den pågældende systemtelefon.

Viderestil omskift:

Rød konstant: viderestil aktivere. Et nyt tryk på tasten skifter til viderestil afbryde.

Gruppe 1 indkommende logged ind omskift

Grøn konstant: Telefonen er logget ind i gruppe 1 ”kommende og gående”. (Lampen lyser gul når telefonen kun er indmeldt som enten kommende eller gående). Et nyt tryk på tasten melder telefonen ud af gruppen.

Headset omskift:

Grøn konstant: Headset er slået til. Et nyt tryk på tasten slår headset fra.

Ringtone omskift:

Rød konstant: ringtone afbrudt. Et nyt tryk på tasten aktiverer ringtonen.

Projekt-Nr. 3009:

Grøn konstant: projektet med nummer 3009 er aktiveret for næste eller nuværende samtale.

Konfig. Nat:

Grøn konstant: konfiguration ”nat” er aktiv

Konfig . Dag:

Lampe slukket: konfiguration ”dag” er ikke aktiveret. Et nyt tryk på tasten skifter fra ”nat” til ”dag”.

Relæ nr.3 omskift:

Grøn konstant: det 3. relæ er trukket (slået til). Et nyt tryk på tasten slår relæet fra.

Har du defineret en funktionstast som omskift, betyder det, at hvert tryk skifter imellem at aktivere og afbryde for den pågældende funktion. Har du defineret tasten som enten aktivere eller afbryde, kan du kun enten aktivere eller afbryde med den pågældende tast.

Daglig betjening – Indstillinger

Brug af telefonbogen

Telefonbogen kan indeholde 400 hyppigt anvendte numre og navne. Desuden viser telefonbogen også telefonanlæggets 400 kortnumre og alle lokalnumre og grupper i anlægget. Alle poster ligger alfabetisk i telefonbogen. Du kan bladere i telefonbogen eller søge på navn og ringe direkte op fra telefonbogen. Et indkommende opkald med nummer vises i telefonen med det tilhørende navn, hvis nummeret er i telefonbogen.

Opret nyt nummer

Åbn telefonbogen ved at trykke på telefonbogs-knappen (åben bog)

Vælg ny indtastning

Displayet skriver: kaldte nummer. Indtast telefonnummeret, husk nul foran eksternt nummer

Bekræft med OK-tasten (flueben)

Indtast eventuelt et navn, bekræft med OK

Gå videre med næste indtastning direkte herfra eller afslut med Exit.

Rediger i eksisterende nummer:

Åbn telefonbogen

Du kan bladere med scroll-knapperne til det ønskede navn eller søge på navn

Åbn den specifikke post med åbn-arkiv-tasten (den midterste tast til venstre)

Vælg ændre

Flyt markøren til det ønskede sted i nummeret

Slet cifre med venstrepilen i displayet.

Indsæt cifre ved blot at taste cifrene

Bekræft med Ok

Ændre eventuelt navnet og bekræft med Ok

Vælger du slet i stedet for ændre, og afslutter du med OK, slettes posten helt.

Telefonanlæggets kortnumre og lokalnumre og grupper kan kun ændres med PC-softwaren til telefonanlægget.

Overførsel af telefonnummer til telefonbogen fra forberedt opkald

Hvis du vil overføre telefonnumre til telefonbogen fra Memo-blokken eller fra forskellige lister (opkaldsliste, samtaleliste, genopkaldsliste), kan du gøre det direkte fra forberedt opkald.

Åbn for eksempel opkaldslisten og find det ønskede nummer

Tryk på tastatursymbollets softkey (nederste knap til højre i displayet) for at gå til forberedt opkald

Tryk på telefonbogssymbollets softkey (øverste knap til højre i displayet)

Du kan ændre nummeret eller straks bekræfte med OK

Indtast et navn eller accepter/ret det foreslåede, bekræft med Ok.

Eksterne numre skal starte med nul medmindre telefonen har direkte bylinie.

Numre du overtager fra opkaldslisten og samtalelisten har dog normalt korrekte og fuldstændige numre.

Hent nummer fra telefonbogen til brug i andre menuer

Når du skal indtaste et nummer i en menu, kan du hente det direkte fra telefonbogen, hvis det findes der. Når menuen beder om nummeret, åbner du telefonbogen, finder nummeret og trykker på tastatursymbollets softkey (nederste knap til højre i displayet) for at kopiere nummeret fra telefonbogen.

Vækning, aftalehusker

Telefonen kan programmeres til at ringe på 20 forskellige tidspunkter, til påmindelse om møder, aftaler, frokost etc.

Denne funktion kan også lægges på en funktionstast.

Indstilling af ny vækning med forberedt opkald.

Ønsker du at blive husket på at du skal ringe til nogen, kan du indrette en ”vækning”, så din telefon ringer på det ønskede tidspunkt. Opkaldet til personen sker da ved blot at løfte røret.

Tryk pil2 softkey. Vælg softkey ”aftale”. Vælg ny indtastning.

Telefonen foreslår selv en tid der ligger 10 minutter frem i tiden. Ønsker du en anden tid, retter du blot tidspunktet og datoen. Vælg OK. Vælg forbered opkald, indtast det ønskede nummer, vælg OK, indtast eller ret navn, vælg OK. Et eksternt nummer skal indtastet med nul foran nummeret.

I stedet for at indtaste nummeret kan du når displayet beder om ”kaldte nummer” hente et nummer fra telefonbogen ved at trykke på knappen for telefonbog og derpå bladre eller søge efter det ønskede nummer. Når nummeret er fundet trykker du på tastatur-softkey og OK, retter eller indtaster navn, OK.

Vil du have en tilbagevendende (daglig eller ugentlig) påmindelse om en aftale etc. kan du under vækningen vælge softkey ”opkald ny tid”.

Vil du ikke mindes om et opkald du skal foretage, men blot om tidspunktet (for møde etc.) vælger du ”husk venligst!” i stedet for ”forbered opkald”.

Bearbejdning af indkodede vækketider i listen

Vælg pil2, aftale. Brug scroll-knapperne til at finde den ønskede aftale. Åbn aftalen med softkey ”åbn post” i displayet. Vælg ændre eller slet.

Slet telefonlister

Systemtelefonen indeholder tre lister: opkaldslisten, samtalelisten og genopkaldslisten. Hver liste kan indeholde de nyeste 30 opkald/samtaler. De ældste poster slettes efterhånden som der kommer nye poster ind. Du kan slette alle poster på en gang eller udvalgte poster.

Slet hele listen

Tryk menu – Funktioner – slet lister

Vælg den ønskede liste, vælg slet

Slet udvalgte poster i opkaldslisten

Tryk brevsymbol i displayet, find det ønskede opkald, slet med slettepilen (dobbelt venstrepil)

Slet tastning sletter kun det aktuelle opkald

Slet alt sletter hele listen

Slet udvalgte poster i samtalelisten

Tryk på pil2-tasten i displayet, vælg samtaleliste, find den ønskede samtale, slet med slettepilen
Slet tastning sletter kun den aktuelle samtale
Slet alt sletter hele listen

Slet udvalgte poster i genopkaldslisten

Tryk på genopkaldsknappen (2 ringe), find det ønskede opkald, slet med slettepilen
Slet tastning sletter kun det aktuelle opkald
Slet alt sletter hele listen

Listerne kan desuden konfigureres så der ikke kommer unødigt mange poster i listerne.

Ringelyd til og fra

Du kan slå telefonens ringelyd til og fra. Denne funktion adskiller sig fra Forstyr-ikke-funktionen på den måde, at opkald til telefonen stadig er muligt, den ringer bare ikke, men opkaldet kan ses i displayet og på lamperne.

Vælg menu – Funktioner – ringetone
Aktivere betyder ringning
Afbryde betyder ingen ringning
Funktionen kan også lægges på en funktionstast.

Aktiver headset (kun Comfort 2000)

Med tilsluttet headset er det nemt at skifte imellem rør og headset ved at definere en funktionstast til dette. Det kan også lade sig gøre i menuen sådan:

Vælg menu – Funktioner – headset
Headset aktiver eller deaktiver

Trækkes headsettet ud af telefonen, så bliver det automatisk deaktiveret. Er en headset-samtale i gang, afbrydes den ikke. Samtalen kan dog først fortsættes, når headsettet tilsluttes igen.

Foretag indstillinger på telefonanlægget

Alle telefoner kan foretage en række indstillinger af anlægget ved hjælp af indkodning af forskellige kommandoer fra telefonen. Med en systemtelefon kan du foretage en stor del af disse indstillinger lettere med menuen i telefonen.

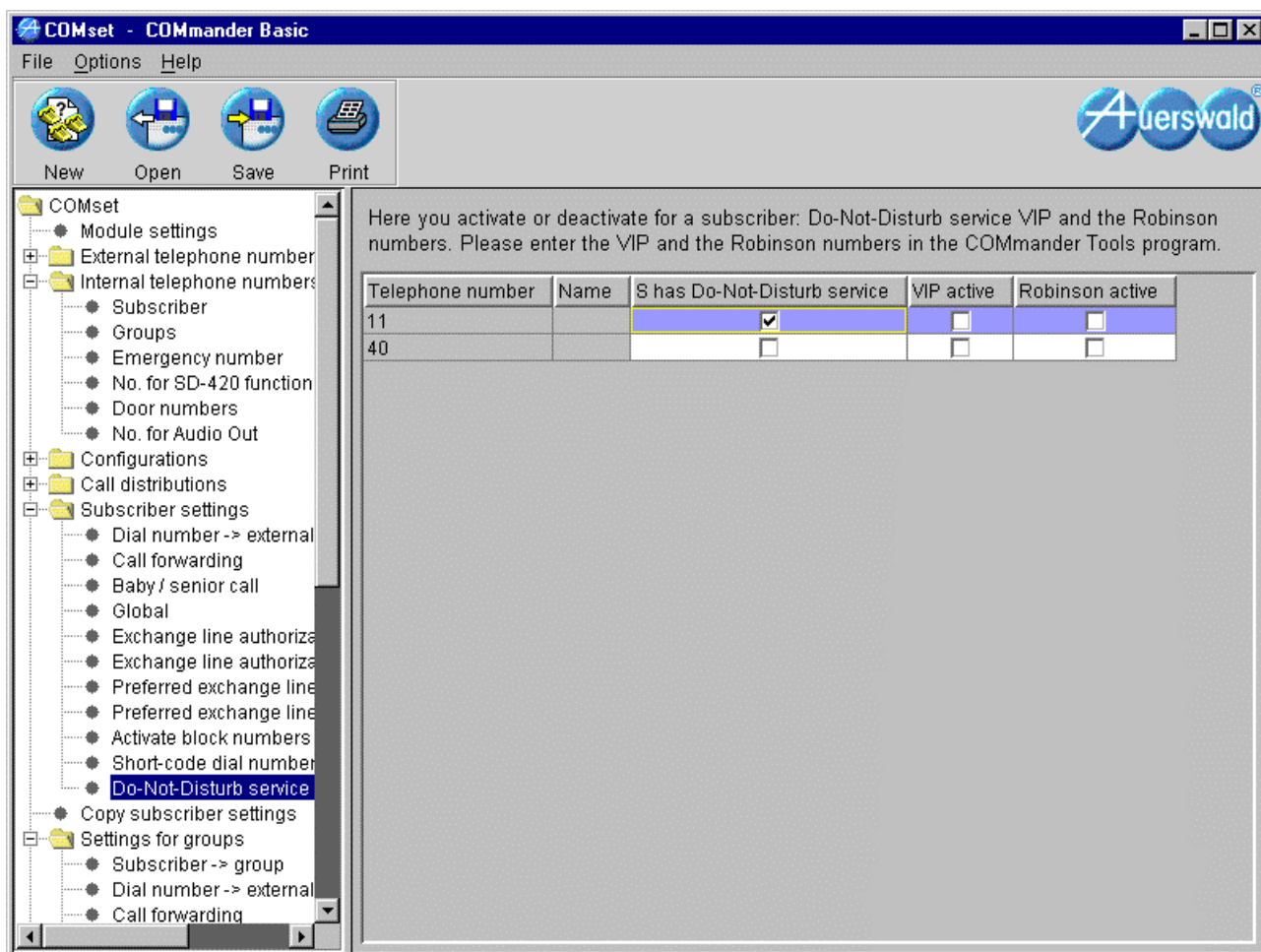
Forstyr-ikke

Tryk på menu – Funktioner
Søg efter den ønskede funktion, forstyr-ikke
Vælg aktivere eller afbryde

Aktiveret er telefonen spærret for interne og eksterne opkald til telefonen. Den ringende hører optaget-tone. Et lokalt opkald kan i nødstilfælde komme igennem ved at bruge haste-opkald. Du kan naturligvis ringe ud fra telefonen.

Funktionen kan lægges på en funktionstast.

Bemærk, at anvendelse af forstyr-ikke kræver at der i programmet COMset er givet lov til at bruge forstyr-ikke for den pågældende systemtelefon. Der skal i programmet være markeret ud for "S has do-not-disturb service", for at man fra telefonen eller fra telefonens program, COMfort Set, kan aktivere og de-aktivere forstyr-ikke.



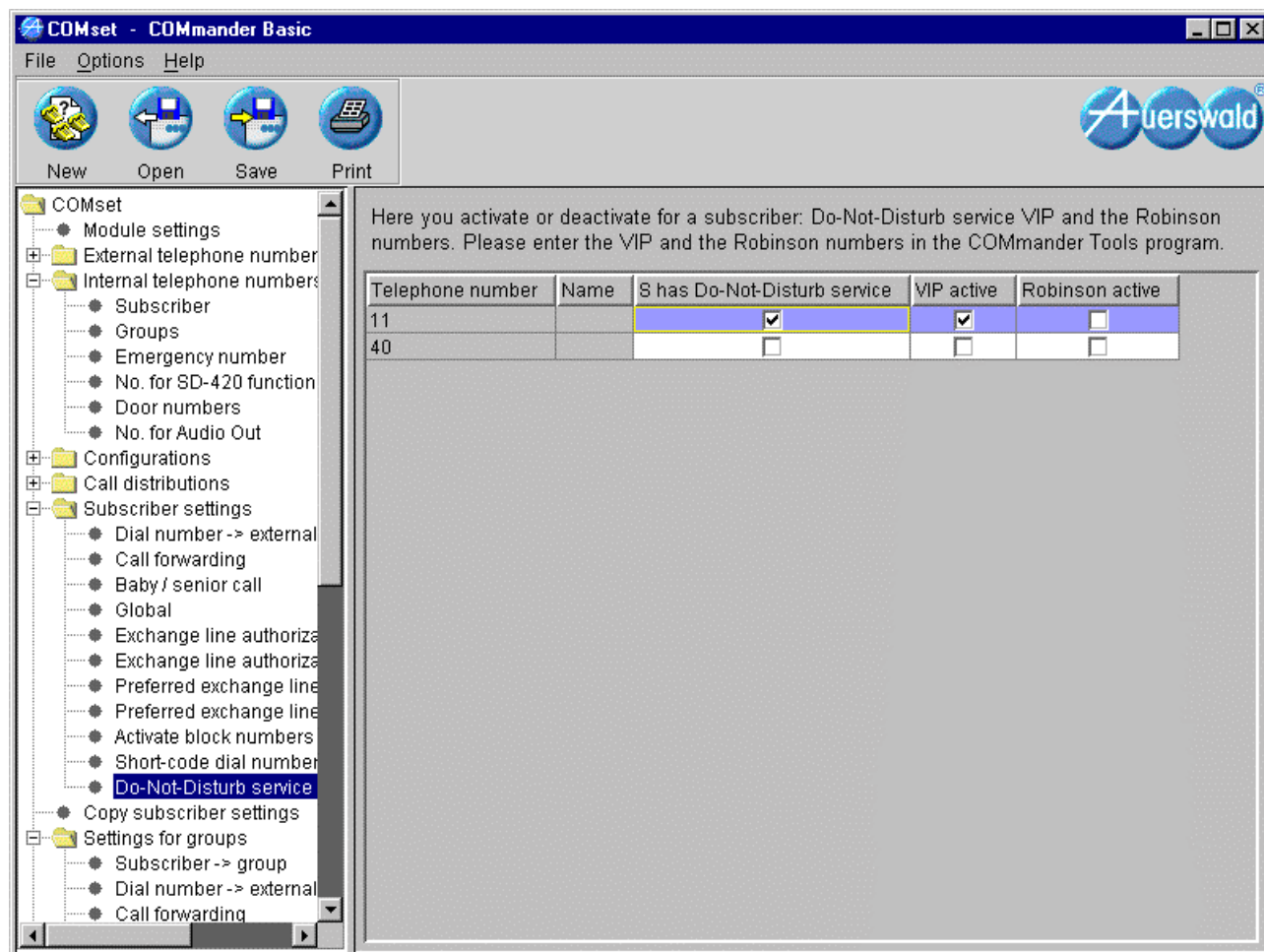
VIP-liste

Vil du på trods af aktiveret forstyr-ikke på din telefon, alligevel modtage opkald fra bestemte eksterne numre kan du indtaste disse numre i en VIP-liste i anlægget. Du kan gøre listen virksom eller uvirksom for din telefon fra menuen i telefonen.

Tryk på menu – Funktioner
 Find VIP-numre
 Aktiver eller deaktiver listen

Funktionen kan lægges på en funktionstast.

Bemærk, at for at få lov til at aktivere og de-aktivere VIP-listen fra din systemtelefon eller fra systemtelefonens program, COMfort Set, skal du i telefonanlæggets program, COMset, have markeret forstyr-ikke og VIP som i eksemplet her:



Robinson-liste

Hvis du under ingen omstændigheder vil modtage opkald fra bestemte eksterne numre, kan du oprette disse på en Robinson-liste i anlægget. Denne liste kan du så efter behov gøre virksom eller uvirksom for din telefon.

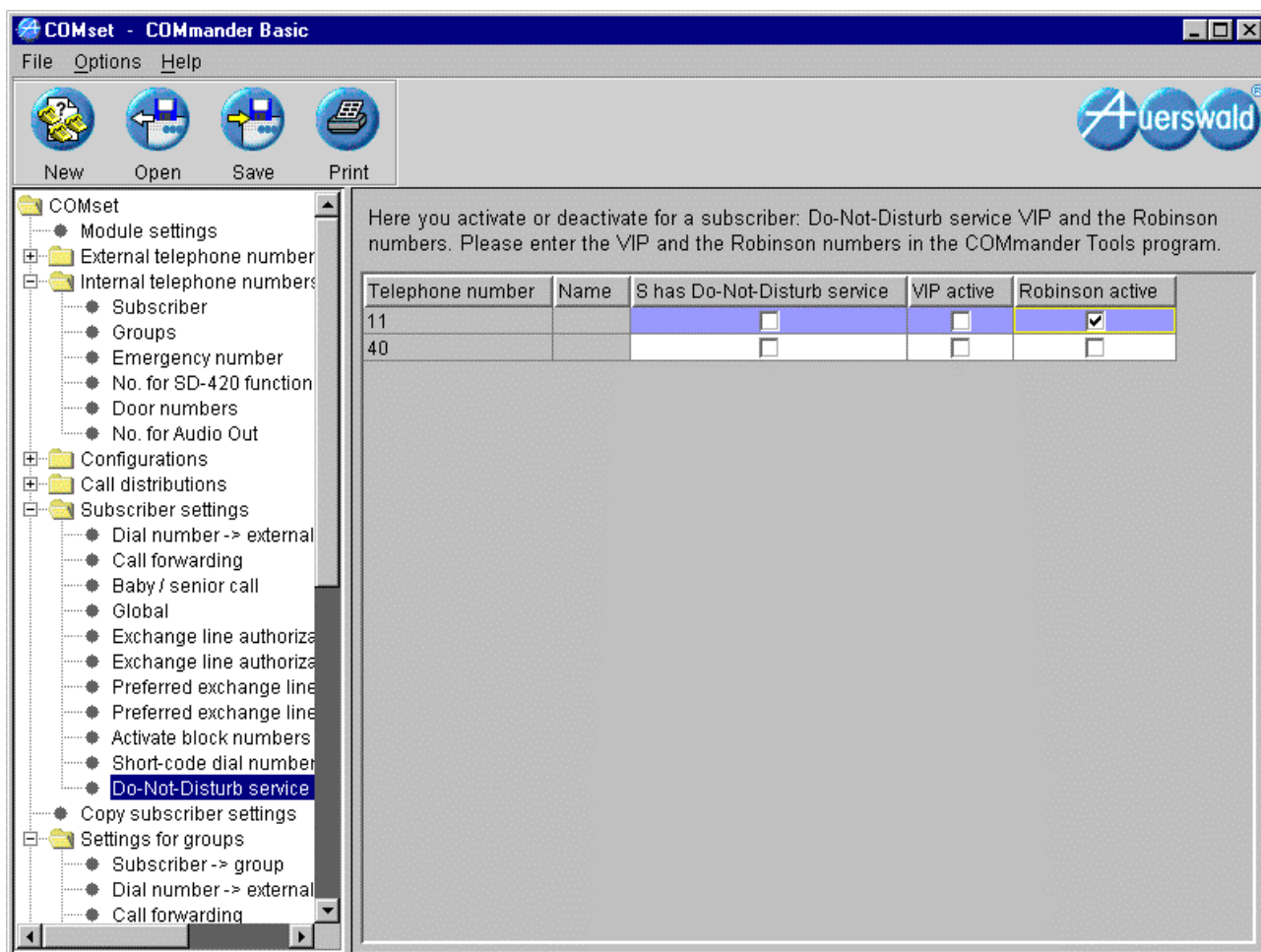
Tryk på Menu – Funktioner

Find Robinson-numre

Aktiver eller deaktiver listen

Funktionen kan lægges på en funktionstast.

Bemærk, at for at få lov til at aktivere og de-aktivere Robinson-listen fra din systemtelefon eller fra systemtelefonens program, COMfort Set, skal du i telefonanlæggets program, COMset, have markeret Robinson som i eksemplet her:



Opkald til dit lokalnummer viderestilles til andet nummer

Interne og eksterne opkald til din telefon kan automatisk viderestilles til et andet lokalnummer, til en gruppe af lokalnumre eller til et eksternt nummer. Viderestillingen kan programmeres til at ske hvis din telefon er optaget, ikke svarer eller viderestillingen skal bare ske straks og altid. Hver af disse tre typer viderestilling kan programmeres til at gå videre til hvert sit telefonnummer.

Tryk på Menu – Funktioner

Find Viderestil: lokal (betyder viderestilling af lokalnummer)

Vælg en af mulighederne:

slet alt: sletter alle viderestillinger der er programmeret på dette lokalnummer

straks: viderestilling straks

forsinket: viderestilling efter en forsinkelse der indstilles i anlægget, standard 15 sekunder

optaget: viderestilling hvis dit lokalnummer er optaget

Vælg den ønskede variant og indtast det nummer opkaldet skal gå videre til, husk nul foran eksternt nummer. Har du programmeret en viderestilling for dit lokalnummer, vil denne viderestilling kun virke for opkald direkte til dit nummer. Er du medlem af en gruppe, hvor der bliver ringet til, vil din telefon fortsat ringe, da det ikke er gruppens nummer, men din telefons nummer, der er viderestillet.

For at undgå at din telefon ringer, hvis du er medlem af en gruppe, skal du melde dig ud af gruppen. Skal gruppenummeret viderestilles, skal du se i betjeningsvejledningen til anlægget.

Hvis du aktiverer telefonbogen, når du skal indtaste nummeret, der skal viderestilles til, kan du hente et nummer fra telefonbogen, hvis et af disse skal bruges.

Funktionen kan lægges på en funktionstast.

Follow-me

Follow-me er en intern straks-viderestilling, der kan iværksættes fra enhver telefon, i modsætning til den viderestilling der er beskrevet ovenfor, der kun kan iværksættes fra din egen telefon.

Fordelen ved Follow-me er at du kan gå til møde og derfra iværksætte en viderestilling fra din telefon til telefonen i mødelokalet. Hvis du har defineret flere lokalnumre som Follow-me i din systemtelefon (disse lokalnumre er således stillet videre til din telefon), kan du slette disse viderestillinger med slet alt-kommandoen fra systemtelefonen.

I dette eksempel forudsættes, at systemtelefonen er i det lokale, hvor du ønsker at modtage dit viderestillede opkald.

Tryk på Menu – Funktioner

Find follow-me

Vælg aktivere

Du ser nu alle anlæggets lokalnumre og vælger dit eget eller et andet, der skal stilles videre til denne telefon. Du kan en efter en vælge flere lokalnumre, der skal gå videre til netop denne telefon.

Vælg nummeret

Du kan i stedet for at aktivere en eller flere viderestillinger også afbryde dem eller slette dem alle.

Funktionen kan lægges på en funktionstast.

Tillad / forbyd banke-på

Vil du forhindre, at der bankes-på på din telefon, kan du forbyde banke-på via menuen i systemtelefonen.

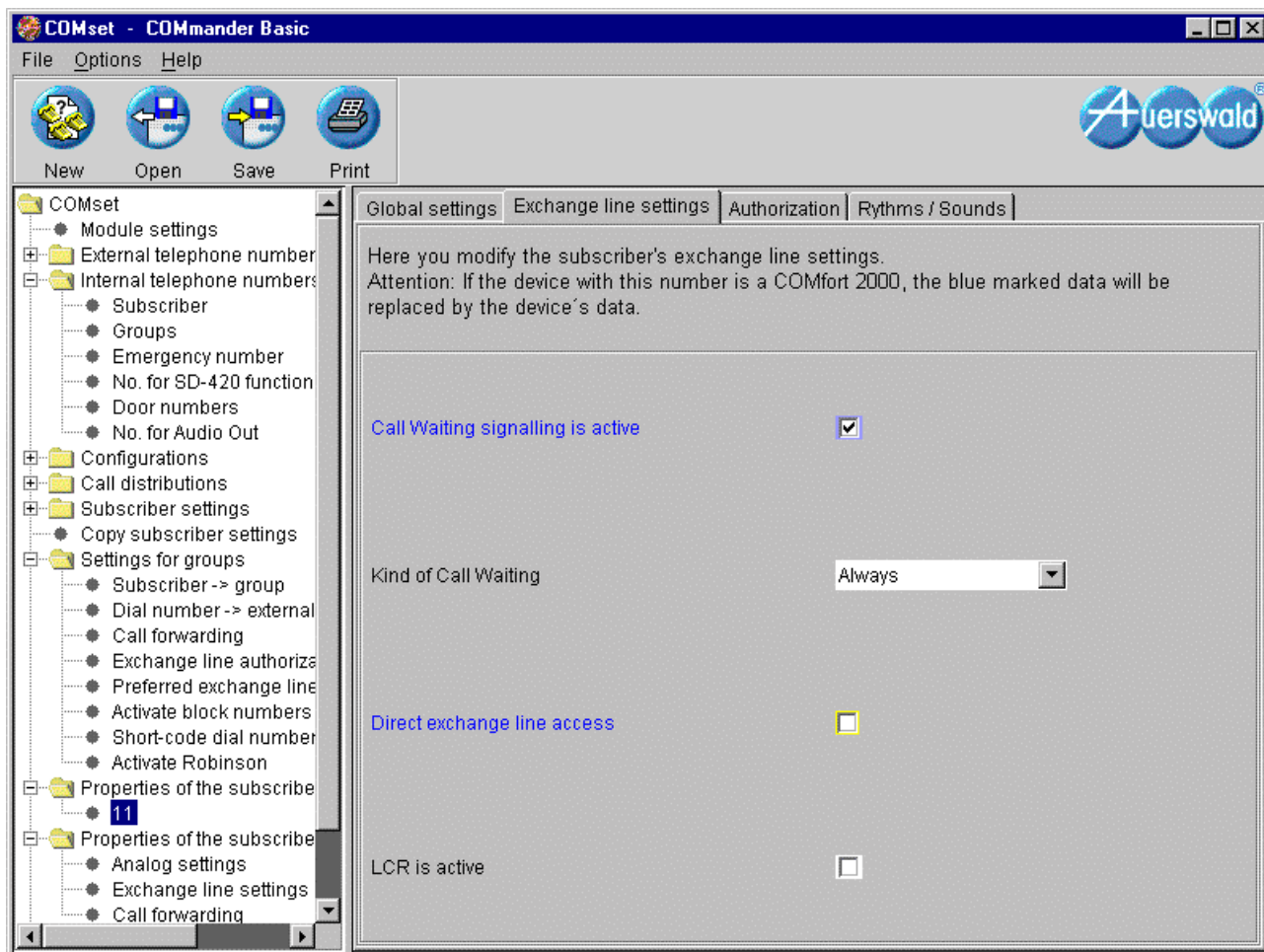
Tryk på Menu – Funktioner

Find banke-på

Vælg aktivere eller deaktivere

Funktionen kan lægges på en funktionstast

Bemærk, at banke-på kan forbydes overordnet i konfigurationsprogrammet COMset til telefonanlægget Commander Basic og til Compact 2206 / 4410 USB. Hvis banke-på er forbudt ifølge COMset-programmet, kan det ikke aktiveres fra en Comfort 1000 eller Comfort 2000 eller fra programmet COMfort Set til telefonerne. Hvis du ønsker at den pågældende systemtelefon skal have lov til at aktivere banke-på, skal det altså også være aktiveret i COMset. Herefter kan banke-på både aktiveres og de-aktiveres fra telefonen og fra telefonens program, COMfort Set. Indstillingen skal så være at "Call waiting signaling is active" i programmet COMset, som det fremgår af nedenstående skærmbillede.



Telefonér som gruppemedlem

Telefonanlægget kan ud over de enkelte lokalnumre bestå af et antal grupper med hver et antal lokalnumre. Lokalnumre kan være medlem af flere grupper. Der kan udefra og internt ringes direkte til en gruppe, hvorved de aktive medlemmer af gruppen modtager opkald.

Man kan være aktivt eller passivt medlem af gruppen. Har man meldt sig midlertidigt ud, ringer éns telefon ikke ved opkald til gruppen.

Der er 3 forskellige måder at være aktivt medlem af en gruppe på (logget ind i gruppen):

Både indkommende og udgående opkald

Kun indkommende opkald

Kun udgående opkald

Et lokalnummer kan kun være logget ind i én gruppe med "udgående opkald", selv om han er medlem af flere grupper. Vil han i så fald også kunne modtage opkald til de andre grupper, skal han være logget ind i disse grupper med "indkommende opkald". Som logget ind i en gruppe med "udgående opkald", får et lokalnummer under udgående opkald automatisk gruppens rettigheder/egenskaber tilknyttet sig, og disse erstatter de egenskaber/rettigheder der er defineret for lokalnummeret selv:

Lokalnummeret får de begrænsninger og de rettigheder, der gælder for gruppen med hensyn til:
Udringning igennem bestemte bylinier
Udringning til spærrede og frigivne numre
Brug af kortnumre ved udgående opkald
Nummeroverførsel ved udgående opkald
Prioritering af bylinier ved udringning

Er du i programmeringen af anlægget kun blevet opført som medlem af én gruppe, kan du naturligvis også kun melde dig ind og ud af den samme gruppe. Er du medlem af flere grupper, kan du alligevel også kun være i én af disse grupper som "udgående opkald". Hvis du logger dig ind i flere grupper efter hinanden som "udgående opkald", vil det altid kun være i den sidste af disse grupper, som du faktisk er i som "udgående opkald". Alle de andre grupper vil du være meldt ind i som "indkommende opkald".

Vælg Menu – Funktioner

De grupper, du er medlem af ifølge programmeringen af anlægget, vises i displayet. Vælg den gruppe du vil logge dig ind i.

Vælg log ind

Vælg "udgående opkald" eller "indkommende opkald"

Funktionen kan lægges på en funktionstast.

Med funktionen "log ud af alle grupper" kan du samtidigt logge dig ud af alle grupper.

Manuelt skift imellem anlæggets konfigurationer (dag, nat etc.)

Hvis du har oprettet forskellige konfigurationer i anlægget for dag, nat, frokost etc. (i alt 6 konfigurationer kan oprettes), kan du skifte manuelt imellem disse fra telefonen, eller du kan lade anlægget skifte automatisk efter en tidstabel, du opretter i anlægget.

Vælg Menu – Funktioner

Find "Skift konfiguration"

Du kan se, hvilken konfiguration, der er aktiv. Scroll til den konfiguration, du ønsker der skal være aktiv og vælg denne

For at et manuelt skift kan finde sted på din telefon, skal telefonen være berettiget til det i telefonanlægget.

Funktionen kan lægges på en funktionstast.

Rumovervågning

Hvis du ønsker at overvåge et rum akustisk, for eksempel for at kontrollere, om dit barn sover, kan du anvende funktionen rumovervågning. Den systemtelefon der står i rummet skal indrettes til det.

Vælg Menu – Funktioner

Find rum-overvågning, vælg aktivere. Mikrofonen slås automatisk til.

Ved aktivering af hook-tasten eller ved at løfte røret af, annullerer man automatisk rumovervågning.

Funktionen kan lægges på en funktionstast.

Tænd/sluk for relæer internt

Hvis du har installeret TSM dørtelefonkortet i anlægget, kan du aktivere og deaktivere de relæer, der sidder på kortet, fra en lokaltelefon.

Vælg Menu – Funktioner

Find relæer

Vælg det pågældende relæ, for eksempel relæ 1

Vælg aktiver eller deaktivér

Funktionen kan lægges på en funktionstast.

Udfør dørtelefon-funktioner

I menuen kan du udføre forskellige funktioner der vedrører et dørtelefonanlæg, forbundet til telefonanlægget. Det drejer sig om samtale med dørstationen, åbning af døren, tænd og sluk for lyset på trappen. Udførelse af funktionerne kræver ikke, at der ringes til din telefon fra dørstationen.

Vælg Menu – Funktioner

Find Dørfunktioner, vælg en af de to mulige dørstationer, vælg den ønskede funktion, for eksempel lys tændt.

Funktionen lys tændt bevirker at relæ 3 på den pågældende dørstation trækker i 1-99 minutter. Funktionen kan lægges på en funktionstast.

Tillad InterCom

Systemtelefonen er udstyret med samtaleanlægs-funktion (InterCom). Det vil sige, at man fra andre lokaltelefoner kan ringe til den og tale ud i højttaleren uden at opkaldet først skal besvares.

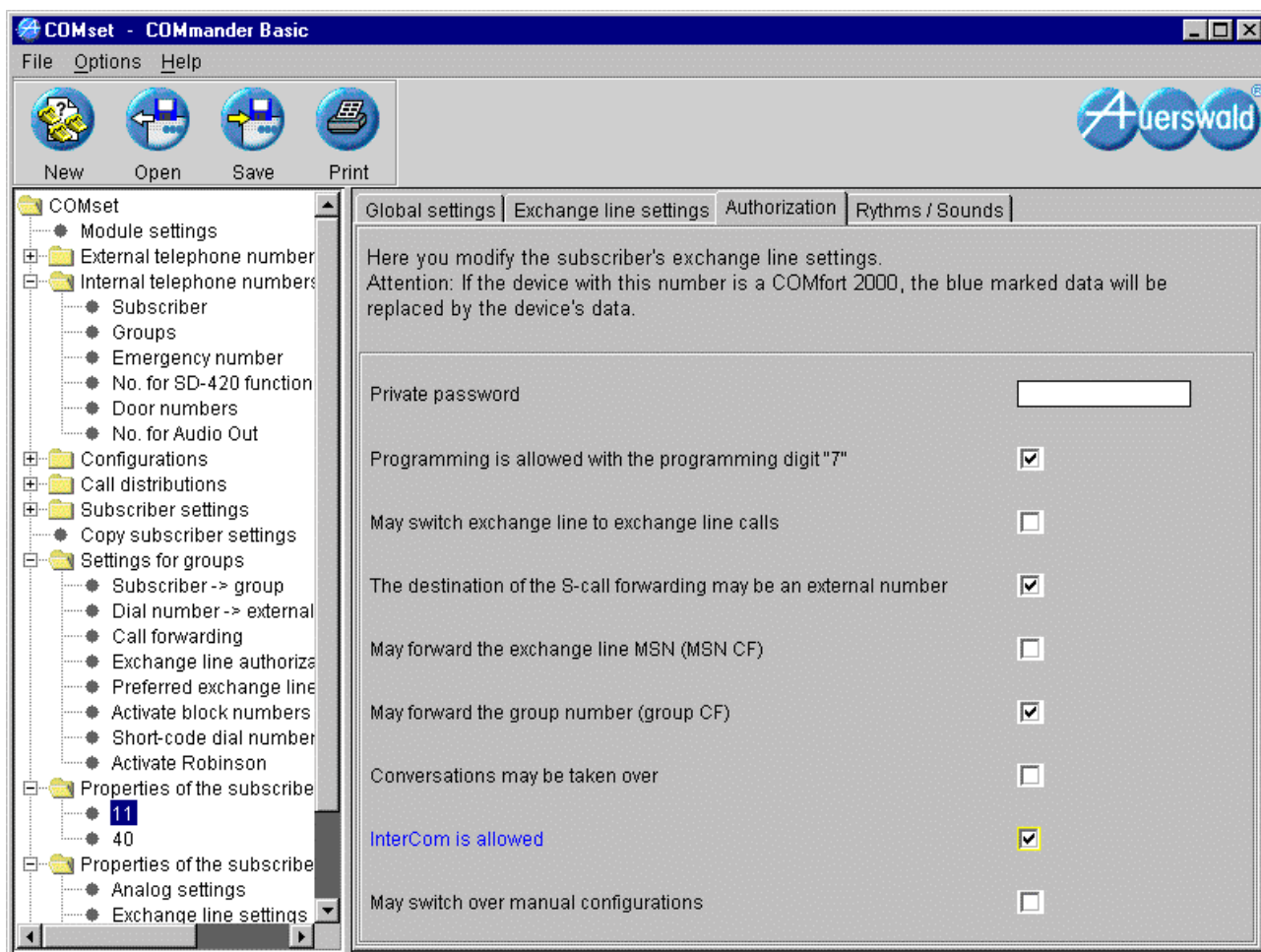
Endvidere kan telefonens mikrofon blive aktiveret så der kan føres en to-vejs samtale med systemtelefonen uden at besvare opkaldet. Denne funktion kan aktiveres og deaktiveres for hver enkelt systemtelefon. Når din systemtelefon kaldes med et InterCom-opkald, blinker lampen ved siden af højttalertasten og efter et ring løfter systemtelefonen automatisk af.

Vælg Menu – Funktioner

Find InterCom (OK) og aktiver funktionen.

Funktionen kan lægges på en funktionstast.

Bemærk, at InterCom først skal være tilladt for din systemtelefon, i konfigurationsprogrammet COMset, før du kan aktivere og de-aktivere funktionen. I COMset-programmet skal der være markering ud for punktet "InterCom is allowed".



Indstilling af telefonen – grundindstillinger

De følgende programmeringer foretages i regelen kun en gang. Hvis du vil have et bedre overblik over dette afsnit kan du indstille telefonen fra PC-programmet Comfort set, der følger med telefonen.

Konfigurer telefonen

Hvis du har oprettet en PIN-kode, kan du derefter kun programmere telefonen med denne kode. Som standard er der ikke fastsat nogen PIN-kode.

Vælg Menu – Konfiguration

Find PIN, hvis du har ændret den, ellers find den funktion, du ønsker at konfigurere

Automatisk firmware-opdatering

Telefonens indbyggede software, dens firmware, kan opdateres fra menuen. Den aktuelle firmware-version kan checkes i menuen.

Ved opdateringen kaldes en tysk server hvorfra den nye firmware hentes.

I telefonanlæggets program kan det desuden indstilles, at både anlægget og alle tilsluttede systemtelefoner forsøges opdateret med nyeste firmware med et fastsat tidsinterval, for eksempel en gang om måneden. Anlægget henter da en ny firmware til anlægget og en ny firmware til én telefon, som herefter kopieres ud på de øvrige systemtelefoner. Indeholder anlæg/telefoner allerede nyeste firmware tager opkaldet kun 30 sekunder, ellers tager det ca. 5 minutter.

Har du manuelt selv opdateret en systemtelefon med en nyere firmware, kan du også vælge at kopiere denne firmware ud på de øvrige systemtelefoner. Dette kan du gøre straks eller med tidsinterval, hvilket betyder, at kopieringen sker, når tidspunktet nås ifølge det programmerede interval i telefonanlægget.

Vælg Menu – Konfiguration

Find firmware-opdat., marker denne

Vælg gennemfør

Nu viser displayet et telefonnummer. Det skal være 0004953069200510, ret det hvis nødvendigt og sig OK.

Nu sker opdateringen. Hvis telefonen allerede havde den nyeste firmware, vil displayet vise opd. Lykkedes efter få sekunder, ellers går der ca. 5 minutter.

Bemærk, at det indkodede nummer skal starte med 00049... medmindre din telefon har direkte bylinie, i så fald skal nummeret starte med 0049....

Indstil sprog

Hvis ikke telefonen allerede taler dansk, vælger du Menu – Configuration

Find language og find dansk

Indstil eller ændre PIN-kode

Vælg Menu - Konfiguration

Find ændre PIN, indtast den 4-cifrede kode og bekræft (ny, 1)

Gentag indtastningen for at bekræfte (ny, 2)

Slet PIN-kode

Vælg Menu – Konfiguration

Find slet PIN, vælg og bekræft

Indtast MSN (telefonens lokalnummer)

For at telefonen kan arbejde på anlæggets interne ISDN So-bus, skal et af anlæggets interne lokalnumre indkodes i telefonen.

Vælg Menu – Konfiguration

Find MSN

Under kaldte nummer indtaster du telefonens lokalnummer, for eksempel 31

Bemærk, du må kun bruge hvert interne lokalnummer i én system- eller ISDN-telefon, lokal 31 må altså for eksempel ikke optræde i andre telefoner.

Indstil ringemelodi

De forskellige slags opkald til din systemtelefon (eksternt opkald, internt opkald, opkald til gruppe, InterCom-opkald, vækning, alarmopkald, opkald fra dørstation, VIP-opkald etc.) kan tildeles forskellige ringemelodier. Der er i alt 8 forskellige ringemelodier. Med det medfølgende program COMfort Melody kan du derudover selv lave dine ringemelodier til telefonen.

Vælg Menu – Konfiguration

Find ringemelodi

Find herefter den type opkald du vil tildele en speciel ringemelodi

Telefonen ringer nu med en melodi, der står i displayet, for eksempel Post, Bach, Vivaldi etc. Juster lydstyrken med +/- tasterne. Du bladrer til du finder en god melodi og markerer den.

Automatisk øgning af ringe-lydstyrke

Hvis du vil være sikker på også at kunne høre din telefon ringe i for eksempel nabokontoret, kan du lade telefonen øge lydstyrken mens den ringer, så lyden bliver gradvis højere og højere. Telefonen begynder da at ringe i den af dig indstillede lydstyrke (se Indstil ringemelodi), og forhøjer lydstyrken hvert 5. sekund indtil maksimal lydstyrke er nået.

Vælg Menu – Konfiguration

Find ringe-lydstyrke

Marker autom. højere, sig OK

Indstil adgangen til funktionstasternes 2. niveau

De frit programmerbare funktionstaster kan hver belægges dobbelt (i 2 niveauer). Her bestemmer du, hvordan du aktiverer 2. niveau af en funktionstast. Aktivering med shift-tasten på ComFort 1000 er altid mulig (tryk på shift og derpå på den ønskede funktiofast). På ComFort 2000 skal du definere en funktionstast som shift-tast for at kunne skifte til 2. niveau på samme måde.

Den anden mulighed ”dobbeltklik” er også gyldig som standard, men kan slås fra i menuen, hvis man ikke ønsker denne mulighed for at skifte til 2. niveau. Dobbeltklik betyder, at du dobbeltklikker på en funktionstast, hvorved du kommer til denne funktionstast’s 2. niveau.

Vælg Menu – Konfiguration

Find taster 2. niveau

Fjern markeringen af dobbeltklik, hvis du ikke ønsker denne mulighed, sig OK

Indstil opkaldslistens lampe

Når telefonen ikke er i brug, fortæller lampen ved siden af brev-symbolet noget om opkaldslisten:

Lampen blinker: der er nye opkald, du endnu ikke har set

Lampen lyser konstant: der er ingen nye opkald, du har allerede set dem alle sammen, men du har endnu ikke slettet dem.

Ønsker du ikke at lampen lyser, når du har set opkaldene, eller ønsker du aldrig at lampen skal lyse eller blinke, gør du følgende:

Vælg Menu – Konfiguration

Find opkaldsliste LED

Vælg en af de tre muligheder:

blinker + tændt (standard)

blinker kun

LED aldrig tændt

Indstil banke-på signal

Her fastlægger du, om et nyt opkald til dig under en samtale skal signaleres med et tonesignal og/eller med en lampe. Hvis du aktiverer LED, blinker lampen ved siden af hook-knappen når et nyt opkald kommer ind på din telefon under en samtale. Under alle omstændigheder vil du se i displayet under samtalen, at opkald 2 kommer ind.

Vælg Menu – Konfiguration

Find banke-på signal

Marker den ønskede signalering, LED (lampe) og/eller tone (lyd).

Bemærk, at banke-på kan forbydes overordnet i konfigurationsprogrammet COMset til telefonanlægget Commander Basic og til Compact 2206 / 4410 USB. Hvis banke-på er forbudt ifølge COMset-programmet, kan det ikke aktiveres fra en Comfort 1000 eller Comfort 2000 eller fra programmet COMfort Set til telefonerne. Hvis du ønsker at den pågældende systemtelefon skal have lov til at aktivere banke-på, skal det altså også være aktiveret i COMset. Herefter kan banke-på både aktiveres og de-aktiveres fra telefonen og fra telefonens program, COMfort Set.

Indstil telefonlisterne (opkaldsliste, samtaleliste og genopkaldsliste)

Hvis du vil forhindre, at der kommer unødigt mange poster i listerne, kan du indstille det her. Oplysninger om følgende samtaler og opkald kan forekomme i de tre lister:

eksterne opkald og eksterne samtaler
eksterne opkald og eksterne samtaler med ukendt nummer
alarmopkald og alarmsamtaler
interne opkald og interne samtaler
dørstationsopkald og dørstationssamtaler
andet

Konfigurer opkaldsliste

Vælg Menu – Konfiguration

Find opkaldsliste og vælg herefter den type opkald fra, du ikke ønsker registreret i listen, bekræft.

Konfigurer samtaleliste

Vælg Menu – Konfiguration

Find samtaleliste og vælg herefter den type samtaler fra, du ikke ønsker registreret i listen, bekræft.

Konfigurer genopkaldsliste

Vælg Menu – Konfiguration

Find genopkaldsliste og vælg herefter den type opkald fra, du ikke ønsker registreret i listen, bekræft.

Definer funktionstaster

De 6 funktionstaster på ComFort 1000 og de 10-50 funktionstaster på ComFort 2000 kan hver især defineres med to funktioner, altså i 2 niveauer, med interne og eksterne telefonnumre samt med forskellige funktioner. Hvilke funktioner der er mulige, kan du se i det følgende.

Ved siden af hver funktionstast findes en flerfarvet lampe. Lampen giver oplysning om et lokalnummers aktivitet (optaget, tilringes, har ringet, ledig etc.) eller kan bruges til at aktivere eller deaktivere en funktion. Lampen giver kun oplysning om den funktion/det lokalnummer, der knytter sig til tastens første niveau. Husk dette ved programmering af tasterne.

Vælg Menu

Find undermenuen definer taster

Tryk den funktionstast ned, som du ønsker at konfigurere

Vælg første eller andet niveau

Lampen blinker ét blink-pause-ét blink-pause ved valg af første niveau

Lampen blinker to blink-pause-to blink-pause ved valg af andet niveau

Find funktion, for eksempel direkt-valg

Vælg direkt-valg

Indtast det ønskede lokalnummer, bekræft

Indtast et navn for lokalnummeret, bekræft, eller ignorer og bekræft. Telefonen vil i så fald vise det navn, der eventuelt er programmeret for det pågældende lokalnummer i telefonanlæggets programmering.

Nogle funktioner giver et valg imellem ”generelt” og ”defineret” når funktionstasten skal programmeres. Du bruger ”defineret” hvis for eksempel en viderestilling altid skal ske til samme nummer, kan du indstille en funktionstast til at skifte imellem viderestilling og ikke viderestilling uden hver gang at skulle indtaste nummeret. Funktionstasten kan så aktiveres under en samtale. Du bruger ”generelt”, hvis du ønsker at få muligheden for at vælge nummeret der skal viderestilles til, hver gang du aktiverer viderestillingen.

Ligger der allerede en værdi på funktionstasten, gives du valget imellem ny og slet.

Mulige funktioner der kan programmeres på funktionstasterne

Ekstern bylinie (So-port) for at vælge en bestemt bylinie

Ekstern MSN der skal overføres ved næste opkald

Banke-på (skiftefunktion defineres)

Forstyr-ikke (skiftefunktion defineres)

Viderestil: lokalnr. (generelt og defineret)

Follow-me

Gruppe, log ind og ud generelt

Gruppe, log ind og ud defineret

Log ud af alle grupper

Headset

InterCom

InterCom OK

Ringetone

Konfiguration skift generelt

Konfiguration skift defineret

Makro

Pick-up (også overtagelse af samtale) generelt
Projekt, generelt og defineret
Rum-overvågning
Relæer generelt og defineret
Robinson-numre
Shift
Aftalt opkald
Dørfunktioner generelt og defineret
VIP-numre
Voicemail generelt og defineret
Direkt-valg

Indret funktionstast som ekstern bylinie (So-port)

Med en funktionstast defineret som en bestemt So-port, kan denne So-port vælges til at ringe ud på. Vælges tasten, kan nummeret derefter indtastes uden nul. Den tilhørende lampe viser hvordan den pågældende So-port er belagt (ledig, én kanal optaget, begge kanaler optaget). Lampen kan kun vise funktionstilstanden i første niveaue.

Vælg Menu – definer taster
Find ekstern bylinie
Vælg bylinie 1..4

Indret funktionstast som ekstern MSN

Med en sådan indrettet funktionstast, kan du vælge hvilket af dine eksterne numre, der skal vises (overføres) hos den, du ringer op til, når du foretager et eksternt opkald.

Vælg Menu – definer taster
Vælg det ønskede eksterne MSN-nummer

Indret funktionstast som InterCom (samtaleanlæg)

Systemtelefonen er udstyret med samtale-anlægs-funktion (InterCom). Det vil sige, at man fra andre lokaltelefoner kan ringe til den og tale ud i højttaleren uden at opkaldet først skal besvares. Endvidere kan telefonens mikrofon blive aktiveret så der kan føres en to-vejs samtale med systemtelefonen uden at besvare opkaldet. Denne funktion kan aktiveres og deaktiveres for hver enkelt systemtelefon alt efter om man ønsker InterCom opkald til én selv eller ej.

Når din systemtelefon ringes op lokalt med InterCom-funktionen, blinker lampen ved siden af højttalerknappen og efter 1 ring besvarer telefonen automatisk opkaldet. I telefonens højttaler kan nu høres, hvad der siges i den telefon, der ringede op. Denne ”samtale” er af sikkerhedsmæssige årsager begrænset til at kunne vare 120 sekunder. Herefter afbrydes forbindelsen, medmindre røret i mellemtiden er løftet af på systemtelefonen.

Du kan definere én funktionstast til at skifte imellem generel tilladelse til at lave InterCom-opkald til din systemtelefon og generelt forbud imod det. Tilladelsen og forbudet vil da gælde for alle de interne lokalnumre, som kunne tænke sig at foretage et InterCom-opkald til dig.

Vælg Menu – definer taster
Find InterCom (OK)

Vælg her aktivere, afbryde eller omskift. Omskift er det mest fleksible valg, der giver mulighed for at skifte imellem tilladt og forbudt på samme tast.

Du kan definere en eller flere funktionstaster til at foretage InterCom opkald til bestemte andre systemtelefoner.

Vælg Menu – definer taster

Find InterCom

Vælg besked hvis du kun vil ringe og tale ud i den anden telefons højttaler (tal kun)

Vælg håndfri samtale hvis du vil føre to-vejs samtale med den anden telefon (tal og lyd)

Vælg hold tast nede hvis du vil holde tasten nede så længe som du holder forbindelsen

Vælg skiftfunktion hvis du vil trykke tasten ned ved opkaldet og trykke den ned igen for at afbryde

Den 3. mulighed, InterCom-svar, er beregnet til at tale ud i en tilsluttet højttaler, der sidder på audio-udgangen på dørtelefonmodulet (ekstraudstyr)

Indret funktionstast som direkt-valg

Direkt-valg kan være et lokalnummer, et eksternt nummer eller en vilkårlig tastekombination, du bruger tit, for eksempel en programmerings-sekvens, på op til 20 cifre.

Muligheden for at definere flere funktionstaster efter hinanden kan udnyttes til at lægge dele af numre på flere taster og så sammensætte numrene efter behov ved aktivering af funktionstasterne i den ønskede rækkefølge.

Lægger du lokalnumre på funktionstasterne (kun 1. niveau), får du information om disse er optaget mm, ved at se på de tilhørende lamper

Vælg Menu – definer taster

Find direkt-valg

Indtast nummer eller hentv det fra telefonbogen

Bekræft

Indtast navn

Bekræft

Et eksternt nummer skal indtastes med nul foran, medmindre telefonen har direkte bylinie.

Indret funktionstast som Makro

Makro-funktionen muliggør at definere en funktionstast med cifre og, i modsætning til anlæggets kortnumre, desuden også med forskellige styretegn. Endnu en forskel til kortnumrene består i det mulige antal cifre/tegn, op til 100, og den langsommere aflevering af cifre og tegn til anlægget. Dette giver dig for eksempel mulighed for at fjernaflytte en telefonsvarer, uden hver gang at skulle indtaste de nødvendige DTMF-tegn.

Følgende styretegn kan tilføjes:

Pause 1, 2 eller 4 sekunder

Pause indtil der er opnået forbindelse (er det ikke muligt at få forbindelse, afsluttes makroen)

Læg på / Løft af (Står disse styretegn allerførst, bliver makroen straks udført efter aktivering af makro-funktionstasten. Med et hvilket som helst andet tegn på position 1 i makroen, skal starten af makroen derefter først bekræftes)

Med Exit kan en løbende makro altid afbrydes.

Uafhængigt af antal ledige funktionstaster på telefonen, kan der maksimalt defineres 10 makrotaster.

Når du indretter en makrotast som beskrevet her, starter funktionen straks ved aktivering af tasten. Håndfrit opkald bliver aktiveret og telefonnummeret ringes op (for eksempel til en telefonsvarer). Nu venter systemtelefonen indtil telefonsvareren besvarer opkaldet og afgiver – efter en yderligere pause på 2 sekunder - de næste cifre som DTMF-cifre.

Vælg Menu – definer taster

Find makro, vælg makro

Find læg på/løft af, vælg denne

Indtast telefonnummer

Find pause til forb., vælg denne

Find pause 2 sekunder, vælg denne

Indtast fjernbetjeningskoden til telefonsvareren og bekræft

Giv makroen et navn, bekræft

Du kan også definere en makrotast uden telefonnummer og særtegn (læg på/løft af), som du da først aktiverer efter opkaldet er blevet besvaret.

Indret funktionstast som Voicemail

Har du en eller flere Voice Mail Center 461 (ekstraudstyr) tilsluttet anlægget, kan de 4 mailboks pr. VMC 461 aflyttes via pil2-softkey på systemtelefonen eller fra en programmeret funktionstast. Definerer du en funktionstast i første niveau, har du desuden gavn af den tilhørende lampe, som ved forskellig signalering vil informere dig om status for VMC 461 og for den pågældende mailbox.

Vælg Menu – definer taster

Find Voicemail Center

Vælg defineret

Vælg den ønskede VMC 461, hvis der er flere

Vælg den ønskede af de 4 mailboks

Vælg det lokalnummer eller den gruppe der skal have denne mailbox

Indtast fjernbetjeningskoden for den pågældende mailbox og bekræft

Har du valgt global mailbox, skal du bruge den fjernbetjeningskode, der er indtastet i VMC 461 under Einstellungen.

Vælger du generel i stedet for defineret funktion, vil du se funktionstasten lyse ved opringning til VMC 461's lokalnummer. Med den nyindrettede funktionstast kan du så, med dit kendskab til fjernbetjeningskoderne til alle fem mailboks (global + 4) betjene alle fem mailboks og du bliver informeret om nye meddelelser på alle mailboks, ved hjælp af lampen til funktionstasten.

banke-på.....	11;12;17;23;30;37	opkaldslisten.....	10;13;22;24;25;36
direkte bylinie.....	14;18;24;35;40	PIN-kode.....	34;35
direktnummer.....	12	power dialing.....	15
dobbeltkald.....	18;19	projektnummer.....	17;18
dørtelefon.....	33	<i>Relæ</i>	23
firmware-opdatering.....	34	Ringelyd.....	26
forstyr-ikke.....	16;22;23;26;27	ringemelodi.....	36
funktionstasterne.....	11;17;22;38;40	Robinson-liste.....	28
genopkalds-listen.....	13	Rumovervågning.....	32
<i>Gruppe</i>	23;38	samtaleanlæg.....	21;39
headset.....	9;10;23;26	samtaleliste.....	14;21;24;26;37
højtaler.....	9;21;39;40	samtalelisten.....	14;24;25;26
håndfri betjening.....	9	<i>Shift</i>	39
InterCom.....	21;33;36;38;39;40	Skift imellem de to samtaler.....	19
Komfortfunktioner.....	9	sprog.....	35
konfigurationer.....	32	telefonbog.....	10;12;13;25
lydstyrke.....	36	Telefonmøde.....	19
<i>Makro</i>	38;40	tilbagekald.....	15;16
mikrofon.....	9;10;21;33;39	Ventesløjfe.....	17
MSN.....	35;38;39	VIP-liste.....	27
omstil.....	16;19		